

Результаты диагностики готовности обучающихся 8-х классов к профессиональному самоопределению
Аналитическая справка

Составители:
Начальник Центра оценки качества образования ГАУ ДПО ИРО ПК
М.С. Черепанов
Начальник Центра цифровизации и развития образовательных систем ГАУ ДПО ИРО ПК
К. филос.н. О.Н. Новикова
Старший научный сотрудник отдела развития образовательных систем ГАУ ДПО ИРО ПК
К. соц.н. В.С. Волегов
Ведущий научный сотрудник Центра оценки качества образования ГАУ ДПО ИРО ПК
А.В. Тараут
Главный специалист Центра оценки качества образования ГАУ ДПО ИРО ПК
Е.Б. Ковина

Пояснительная записка

Диагностика готовности обучающихся 8-х классов к профессиональному самоопределению проводится в Пермском крае с 2017 года в рамках направления 3 Плана-графика реализации мероприятия 5.1 «Развитие национально-региональной системы независимой оценки качества общего образования через реализацию пилотных региональных проектов и создание национальных механизмов оценки качества» Федеральной целевой программы развития образования на 2016-2020 годы.

Цель диагностического обследования: диагностика уровня информационной готовности обучающихся 8-х классов образовательных учреждений общего образования Пермского края к профессиональному самоопределению, а также влияния на нее деятельности образовательных организаций общего образования Пермского края.

Обследование является одним из элементов системы сопровождения профильного и профессионального самоопределения обучающихся 8-11-х классов в Пермском крае, направленной на формирование качественно новой модели профориентационной работы на основе Федерального государственного образовательного стандарта среднего общего образования.

Структура диагностики включает в себя две группы заданий.

Первая группа включает задания, направленные на выявление следующих результатов обучающихся 8-х классов:

- уровень кругозора и полноты знаний о мире профессий в целом;
- уровень знаний о профессиях ближайшего социального окружения;
- уровень знаний о наиболее значимых характеристиках профессиональной деятельности, умение соотносить их между собой (выделять предмет труда, содержание труда, наиболее значимые виды деятельности, специфику условий труда, минимально необходимый уровень профессиональной подготовки).

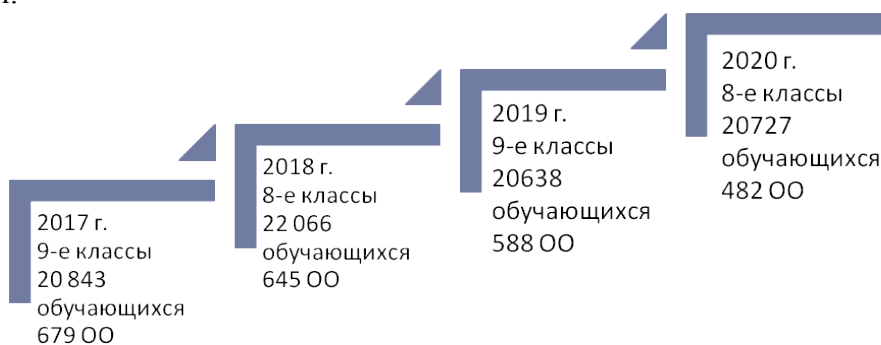
Вопросы второй группы направлены на:

- выявление уровня готовности обучающихся 8-х классов к осознанному, обоснованному формированию траектории продолжения образования по основным аспектам (качество представлений о социальной реальности и опыта деятельности в ней; осознание своих способностей, интересов по основным видам деятельности; умение соотносить учебную деятельность с возможностями профессиональной подготовки);

выявление эффективности образовательной деятельности школы по сопровождению профильного и профессионального самоопределения обучающихся 8-х классов по

элементам (достаточность и эффективность мероприятий по профориентации, уровень психолого-педагогического сопровождения)

В 2020 году в диагностическом обследовании приняли участие 20727 обучающихся 8-х классов из всех территориальных образований Пермского края из 482 образовательных организаций.



1. Характеристика контрольно-измерительных материалов

Контрольный измерительный инструмент состоит из двух частей, включающих в себя 29 задание. Часть 1 содержит 11 заданий, часть 2 содержит 18 заданий, в том числе один открытый вопрос, ответ в котором должны написать сами обучающиеся.

Вопросы части 1 направлены на выявление следующих результатов обучающихся 8-х классов:

- уровень кругозора и полноты знаний о мире профессий в целом;
- уровень знаний о профессиях ближайшего социального окружения;
- уровень знаний о наиболее значимых характеристиках профессиональной деятельности, умение соотносить их между собой (выделять предмет труда, содержание труда, наиболее значимые виды деятельности, специфику условий труда, минимально необходимый уровень профессиональной подготовки).

Вопросы части 2 должны быть направлены на:

- выявление уровня готовности обучающихся 8-х классов к осознанному, обоснованному формированию траектории продолжения образования по основным аспектам (качество представлений о социальной реальности и опыта деятельности в ней; осознание своих способностей, интересов по основным видам деятельности; умение соотносить учебную деятельность с возможностями профессиональной подготовки);
- выявление эффективности образовательной деятельности школы по сопровождению профильного и профессионального самоопределения обучающихся 8-9-х классов в разрезе различных аспектов образовательного процесса (достаточность и эффективность мероприятий по профориентации, уровень психолого-педагогического сопровождения).

Диагностика проводилась в формате онлайн-тестирования в апреле 2020 г. Нахождение обучающимися диагностики отводилось 30 минут.

Таблица 1. Спецификация заданий

№ задания	Основные знания, умения	Часть
1.	Умение выделять объект профессиональной деятельности	1
2.	Умение выделять объект профессиональной деятельности	1
3.	Умение выделять содержание профессиональной деятельности	1
4.	Умение выделять содержание профессиональной деятельности	1
5.	Умение выделять содержание профессиональной деятельности на примере массовых профессий	1
6.	Умение выделять содержание профессиональной деятельности на примере «современных» профессий	1
7.	Знание о специфике условий труда	1
8.	Знание о специфике условий труда	1
9.	Знания о уровнях профессионального образования	1
10.	Знания о соответствии направления обучения и возможного профессионального статуса	1
11.	Знания о необходимых уровнях и направлениях подготовки для дальнейшей профессиональной деятельности	1
12.	Определение обучающимся уровня продолжения образования	2
13.	Конкретизация обучающимся направления продолжения образования	2
14.	Оценка сформированности профессиональных интересов	2
15.	Выявление субъективной значимости мотивов при выборе профессии	2
16.	Представления о востребованности профессий на рынке труда	2

17.	Сформированность представлений о социально-профессиональном окружении: уровень образования родителей	2
18.	Способность соотносить характеристики социального окружения (семья) с личной позицией при выборе профессии	2
19.	Способность соотносить характеристики социального окружения (место проживания) с личной позицией при выборе профессии	2
20.	Способность соотносить характеристики социального окружения (место проживания) с личной позицией при выборе профессии	2
21.	Определение спектра полученного и отрефлексированного опыта	2
22.	Сформированность интереса к отдельным видам деятельности	2
23.	Оценка обучающимся собственных способностей	2
24.	Анализ учебных интересов обучающегося (интерес к изучению)	2
25.	Анализ учебных интересов обучающегося (планы на дальнейшее изучение предмета на углубленном уровне)	2
26.	Оценка обучающимся роли урочной деятельности в самоопределении траектории продолжения образования	2
27.	Оценка обучающимся роли урочной деятельности в самоопределении траектории продолжения образования	2
28.	Оценка обучающимся роли урочной деятельности в самоопределении траектории продолжения образования	2
29.	Оценка обучающимся роли урочной деятельности в самоопределении траектории продолжения образования	2

2. Показатели выполнения заданий тестовой части

Для оценки полученной в результате диагностики информации применялись два показателя: «Доля обучающихся, приступивших к заданию» и «Доля обучающихся, выполнивших задание». Результаты выполнения заданий представлены в таблице 2.

Таблица 2. Результаты выполнения заданий тестовой части

№	Доля обучающихся, приступивших к заданию	Доля обучающихся, выполнивших задание
1.	100,0%	90,5
2.1.	100,0%	73,9
2.2.	100,0%	50,5
3.	100,0%	40,2
4.	100,0%	83,9
5.1.	100,0%	92,7
5.2.	100,0%	95,3
5.3.	100,0%	63,4
5.4.	100,0%	69,5
5.5.	100,0%	95,7
6.1.	100,0%	54,7
6.2.	100,0%	78,7
6.3.	100,0%	25,2
6.4.	100,0%	49,1
6.5.	100,0%	43,8
7.	100,0%	25,8
8.	100,0%	15,0
9.	100,0%	28,3
10.1	100,0%	32,6
10.2	100,0%	67,7

10.3	100,0%	31,7
11	100,0%	33,2
12	100,0%	
13	100,0%	
14	100,0%	
15	97,2%	
16	91,4%	
17	100,0%	
18	97,2%	
19	97,2%	
20	97,2%	
21	96,9%	
22	96,4%	
23	96,1%	
24	96,4%	
25	96,4%	
26	96,7%	
27	96,7%	
28	96,7%	
29	96,7%	

Исходя из представленных данных, можно заметить, что все обучающиеся приступили к выполнению тестовой части. По сравнению с аналогичным замером готовности обучающихся 8-х классов в 2018 году увеличилась доля обучающихся, приступивших к выполнению заданий тестовой части.

Результаты выполнения заданий тестовой части показывают, что в контрольно-измерительном материале в равной степени представлены задания разной степени сложности.

Как и в предыдущие годы, наиболее сложными заданиями для обучающихся оказались вопросы, связанные с оценкой условий труда (знания вредных и (или) опасных производственных факторов) и минимально необходимого уровня подготовки для дальнейшей профессиональной деятельности. Наиболее простыми заданиями оказались вопросы, связанные с объектом и содержанием труда в массовых профессиях.

Итоговое распределение баллов тестовой части среди девятиклассников, участвовавших в диагностике, представлено на Рисунке 1.

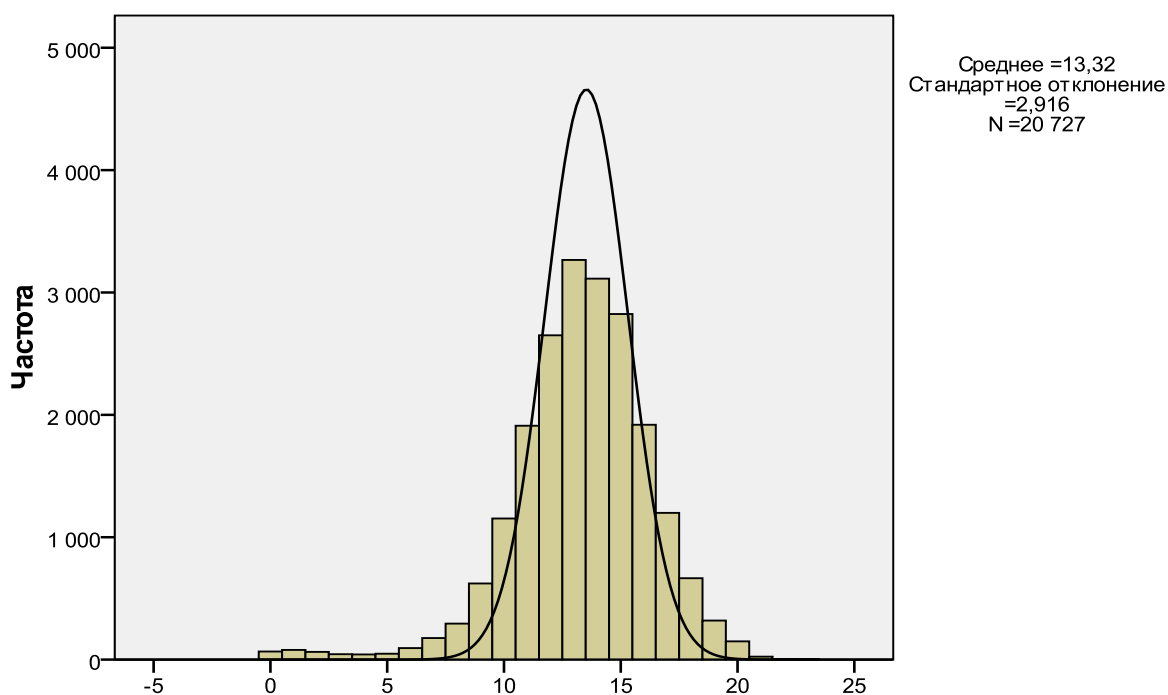


Рисунок 1. Распределение результатов прохождения диагностики

Средний тестовый балл по тестовой части равняется 13,32 (максимально возможный балл – 24). Как видно из представленного графика, распределение участников диагностики по набранным баллам близко к нормальному. Максимальное зафиксированное значение – 23.

По результатам выполнения заданий первой части обучающиеся разделены на четыре уровня: «низкий», «ниже среднего», «средний», «высокий» (Таблица 3).

Таблица 3. Выделение уровней выполнения диагностики

Уровень	Описание	Доля обучающихся
Низкий	Количество обучающихся, выполнивших правильно менее 25% заданий тестовой части	2,1%
Ниже среднего	Количество обучающихся, выполнивших правильно менее 50% заданий тестовой части	20,1%
Средний	Количество обучающихся, выполнивших правильно менее 75% заданий тестовой части	72,2%
Высокий	Количество обучающихся, выполнивших правильно более 75% заданий тестовой части	5,6%

Результаты по административно-территориальным единицам представлены в Таблице 10. (Приложение 1)

3. Анализ выполнения заданий тестовой части

Показатели выполнения отдельных заданий можно охарактеризовать как высокие, но неоднородные. Так, например, в рамках одного блока вопросов, доля выполнения варьируется от 78,7% до 25,2%. По сравнению с предыдущим замером (диагностическое обследование обучающихся 8-х классов, проведенное в 2018 г.), по большинству показателей спецификации тестовой части наблюдается положительная динамика.

Остановимся на конкретных заданиях первой части, вызвавших у обучающихся серьезные затруднения.

Задание 2. К профессиям, в которых основными задачами деятельности являются сбор, хранение и обработка информации для её использования другими людьми, относятся (два правильных ответа):

- А) документовед
- Б) реставратор
- В) администратор баз данных**
- Г) архитектор
- Д) санитарный инспектор

Комментарий к заданию. Данный вопрос входит в блок заданий, проверяющих умение обучающихся сравнивать профессии по объекту их деятельности, т.е. тем элементами окружающей реальности, на которые нацелен профессиональный труд специалиста. Среди вариантов ответа можно обнаружить виды деятельности, связанные как с сохранением материальных объектов (реставратор), так и с сохранением здоровья. К профессиям, напрямую связанной со сбором, хранением и обработкой информации для её использования другими людьми, относятся «документовед» и «администратор баз данных». Значительная часть обучающихся неверно выбрала второй вариант ответа.

Таблица 4. Распределение ответов на задание 2. (% по столбцу)

	%
документовед	73,86
реставратор	5,36
администратор баз данных	50,45
архитектор	6,62
санитарный инспектор	9,31

Задание 3. «Коммуникатор» – это человек, который в своей профессиональной деятельности устанавливает и поддерживает деловые контакты с разными людьми и организациями. К профессиям, в которых ведущей является роль «коммуникатора», **НЕ** относятся:

- А) менеджер по продажам
- Б) учитель
- В) водитель**
- Г) социальный работник
- Д) экскурсовод

Комментарий к заданию. Задание направлено на фиксацию умения обучающихся выделять содержание профессиональной деятельности. За основание выделения содержания профессионального труда взята классификация Центра тестирования и развития «Гуманитарные технологии»¹. Среди ответов представлены профессии, которые

¹ Моя будущая профессия. Тесты по профессиональной ориентации школьников. 10 – 11 классы: учеб. пособие для общеобразоват. организаций / [К.Г. Кузнецов и др.]. – 2-9 изд. – М.: Просвещение, 2019 – 96 с.

напрямую связаны со взаимодействием и выстраиванием контактов с другими людьми (клиентами, обучающимися). Исключением является профессия «водитель» (ответ В).

Таблица 5. Распределение ответов на задание 3. (% по столбцу)

	%
менеджер по продажам	12,8
учитель	24,6
водитель	40,2
социальный работник	18,4
экскурсовод	4,0

Введение дополнительных вариантов классификации содержания профессиональной деятельности (кроме представленных в Матрице выбора профессии Г.В. Резапкиной) связано с тем, что содержание труда оказывается чрезвычайно многоаспектным. В данном пункте спецификации традиционно используются «общеупотребительные» характеристики («строгое исполнение инструкций», «коммуникация»), которые, как правило, не требуют дополнительных пояснений. Тем не менее, они оказываются важными в ситуации получения профессиональных навыков. Большая часть обучающихся, планируя обучение по направлениям социально-экономического, гуманитарного профилей (в т.ч. получение педагогического образования), не учитывают важность коммуникативных навыков.

Задание 6. Установите соответствие между профессиями и **ОСНОВНЫМ** содержанием трудовой деятельности:

Профессия	Содержание труда
А) Политолог	1. Управление
Б) Дрессировщик	2. Обслуживание
В) Врач-эпидемиолог	3. Обучение
Г) Социальный работник	4. Производство
Д) Режиссер	5. Конструирование
	6. Исследование
	7. Защита
	8. Контроль

Комментарий к заданию. Задание показывает способность обучающихся соотносить профессии с различным содержанием трудовой деятельности. В отличие от задания 5, делающего это на примере массовых профессий, доступным школьникам в повседневной жизни, использованные здесь примеры носят более отдаленный характер.

Умение выделять объект и содержание профессионального труда является одним из важнейших аспектов профессионального самоопределения обучающихся, поскольку позволяет обучающемуся оценить свою заинтересованность конкретным типом деятельности и имеющийся практический опыт взаимодействия с разного рода объектами.

Значительные сложности у обучающихся возникли с выделением содержания профессиональной деятельности у врача-эпидемиолога и режиссера.

Эпидемиолог – это врач, который противодействует инфекциям массового характера (эпидемиями, пандемиями), организует лечение и профилактику распространения эпидемий. В первую очередь, это врач, главной целью которого является лечение (защита). В этом состоит его отличие от вирусологов и микробиологов, которые в большей степени связаны с изучением микроорганизмов и мер борьбы с ними.

Мнения относительно содержания профессиональной деятельности режиссера оказались более разнообразными. Основные направления деятельности режиссера связаны с **управлением** процессом постановки спектакля, кинофильма, эстрадно-концертной

программы, телевизионных и радиопередач, циркового представления, оперы, а также решением связанных с этим организационных задач.

Таблица 6. Распределение ответов на задание 6 (% по столбцу)

	Политолог	Дрессировщик	Врач-эпидемиолог	Социальный работник	Режиссер
Управление	16	9	1	3	44
Обслуживание	5	2	22	49	1
Обучение	5	79	1	3	3
Производство	2	1	1	8	22
Конструирование	6	0	2	4	12
Исследование	55	0	41	3	1
Защита	3	0	25	18	0
Контроль	9	9	8	12	16

Задание 7. Согласно законодательству РФ к вредным для здоровья работников производствам/работам **НЕ** относятся:

- А) работа в шахтах
- Б) полиграфическое производство
- В) литейное производство
- Г) производство медикаментов, медицинских и биологических препаратов
- Д) вождение легкового автомобиля**

Комментарий к заданию. Задание показывает способность обучающихся соотносить виды деятельности с различными факторами вредного влияния на здоровье. В качестве основы для формирования вариантов ответа взяты перечни производств, работ, профессий, должностей и показателей, утвержденные Постановлением Кабинета Министров СССР от 26 января 1991 года № 10.

В приведенном перечне присутствуют производства и виды деятельности, создающие высокий риск здоровью из-за специфики места трудовой деятельности (работа в шахтах), высоких температур (литейное производство), контактов с вредными химическими веществами (полиграфическое производство, производство медикаментов, медицинских и биологических препаратов). Из этого ряда выпадает вождение легкового автомобиля.

Таблица 7. Распределение ответов на задание 7 (% по столбцу)

	%
работа в шахтах	11,4
полиграфическое производство	50,4
литейное производство	4,9
производство медикаментов, медицинских и биологических препаратов	7,6
вождение легкового автомобиля	25,8

Задание 8. Согласно законодательству РФ к вредным условиям труда не относится:

- А) загазованность и запыленность вредными элементами
- Б) ненормированный рабочий день**
- В) большое количество стереотипных рабочих движений
- Г) постоянная работа с вибрирующим оборудованием
- Д) работа в условиях слабой освещенности

Комментарий к заданию. Вопрос с небольшими изменениями перешел из диагностики готовности обучающихся 9-х классов к профессиональному

самоопределению. Вредные условия труда определяются Трудовым законодательством Российской Федерации². К вредным условиям труда относятся:

- физические факторы – в т.ч., температура и влажность окружающего мира, темпы скорости воздуха, ионизирующие и неионизирующие излучения, световую среду (искусственное и естественное освещение) (при отнесении условий труда по данному фактору по результатам аттестации рабочих мест по условиям труда к вредным условиям), шум и вибрация;
- химические факторы – воздействие опасных веществ (щелочей и кислот), загазованность и запыленность вредными элементами;
- биологические факторы – наличие биологических организмов. К таковым относят, макроорганизмы (растения и животные) и патогенные микроорганизмы (грибы, спирохеты, бактерии, вирусы);
- факторы трудового процесса – физические перегрузки (физическая динамическая нагрузка, масса поднимаемого и перемещаемого груза вручную, стереотипные рабочие движения (монотонная работа без перерыва), статическая нагрузка, рабочая поза, наклоны корпуса, перемещение в пространстве) (при отнесении условий труда по данным факторам по результатам аттестации рабочих мест по условиям труда к подклассу вредности 3.1 и выше), сенсорные нагрузки, в том числе (размер объектов труда).

Таблица 7. Распределение ответов на задание 8(% по столбцу)

	%
загазованность и запыленность вредными элементами	8,9
ненормированный рабочий день	15,0
большое количество стереотипных рабочих движений	67,3
постоянная работа с вибрирующим оборудованием	6,1
работа в условиях слабой освещенности	2,7

Вопреки распространенному заблуждению, ненормированный рабочий день к вредным факторам не относится. Ответы показывают, что обучающиеся слабо ориентируются в вопросах вредных и неблагоприятных условий труда, следовательно, не могут учитывать факторы неблагоприятного воздействия на свое здоровье при формировании профессиональных интересов, а также оценивать объективно существующие ограничения подобного рода.

Сравнение с результатами предыдущих замеров показывает, что ситуация с уровнем представлений об условиях труда практически не изменилась. Можно предположить, что данный круг вопросов или не учитывается при проведении профориентационных мероприятий или учитывается недостаточно.

Задание 9. Продолжите предложение, выбрав МИНИМАЛЬНО необходимый уровень подготовки для работы по профессии:

«Профессию швеи можно получить...»:

- А) в институте
- Б) в колледже
- В) непосредственно на предприятии

²Приказ Минздравсоцразвития России от 12.04.2011 N 302н (ред. от 05.12.2014) "Об утверждении перечней вредных и (или) опасных производственных факторов и работ, при выполнении которых проводятся обязательные предварительные и периодические медицинские осмотры (обследования), и Порядка проведения обязательных предварительных и периодических медицинских осмотров (обследований) работников, занятых на тяжелых работах и на работах с вредными и (или) опасными условиями труда" (Зарегистрировано в Минюсте России 21.10.2011 N 22111)

Таблица 8. Распределение ответов на задание 9 (% по строке)

	%
в институте	8,5
в колледже	54,9
непосредственно на предприятии	28,3
некорректные ответы	8,3

Комментарий к заданию. В существующих нормативных документах (прежде всего, профессиональных стандартах, а также других законодательных актах, регламентирующих отдельные виды деятельности) по многим видам работ существуют жесткие требования, регламентирующие уровень профессиональной подготовки для специалиста. Кроме того, существуют специальности, для овладения которыми отсутствуют требования к уровню образования (возможно получение соответствующего образования непосредственно на рабочем месте). К последней группе относится и профессия «швея».

Задание 11. Выберите верные утверждения, описывающие соответствие между должностью и уровнем профессиональной подготовки:

А. Выпускник медицинского института не может работать санитаром в больнице.

Б. Выпускник технического университета, обучавшийся по направлению «Биотехнология», может работать зубным техником.

- 1) Верно только А
- 2) Верно только Б
- 3) Оба утверждения верны
- 4) Оба утверждения неверны

Таблица 9. Распределение ответов на задание 11 (% по строке)

	%
Верно только А	31,7
Верно только Б	22,5
Оба утверждения верны	9,6
Оба утверждения неверны	33,2
Некорректные ответы	3,1

Комментарий к заданию. Задание использовано для определения способности обучающихся соотносить уровень и направление профессиональной подготовки и предлагаемыми профессиями. В первом утверждении должностная позиция предполагает уровень образования, ниже, чем заявлен в условии (среднее (полное) общее образование без предъявления требований к стажу работы³). Во втором утверждении у потенциального кандидата не соответствует профиль образования, т.к. профессия «зубной техник» требует медицинского образования (Среднее профессиональное образование по специальности «Стоматология ортопедическая» и сертификат специалиста по специальности «Стоматология ортопедическая»).

4. Выводы и рекомендации

³ Приказ Министерства здравоохранения и социального развития РФ от 23 июля 2010 г. № 541н "Об утверждении Единого квалификационного справочника должностей руководителей, специалистов и служащих, раздел "Квалификационные характеристики должностей работников в сфере здравоохранения" (с изменениями и дополнениями)

1. В 2020 году задания тестовой части не подвергались существенным изменениям ни по содержанию, ни по формату. В этой связи, существует возможность для сопоставления данных по отдельным элементам спецификации, образовательным организациям и обучающимся за двухлетний период. Отсутствие существенных корректив в спецификации контрольно-измерительного материала, изменение условий проведения диагностики (в период ограничительных санитарно-эпидемиологических мероприятий) привело к изменению результатов обучающихся. По сравнению с предыдущими замерами увеличилась доля восьмиклассников, показавших средние и высокие результаты. Однако, увеличилась и доля тех, кто не справился с заданиями, показав низкие результаты (в том числе, не набрав ни одного балла).

2. Данные по отдельным образовательным организациям также показывают неоднородную картину. В рамках муниципальных образований наблюдается существенная разница в показателях между различными ОО, зачастую связанная с удаленностью школы от административного центра. В данном случае речь идет об отсутствии муниципальных мероприятий по сопровождению профильного и профессионального самоопределения, а также невозможности эффективно вести подобную работу в рамках отдельных организаций, в том числе, находящихся в неблагоприятных социальных условиях.

3. Анализ заданий, вызвавших у учащихся наибольшие затруднения, позволяет сформулировать следующие рекомендации:

3.1. В рамках мероприятий по сопровождению профильного и профессионального самоопределения существует необходимость более тщательного и глубокого рассмотрения вопросов, связанных с условиями труда, их связью со здоровьем, и, в конечном счете, учетом при выборе образовательной и профессиональной траектории.

3.2. Изучение показателей участия обучающихся в различных видах деятельности показывает, что поле практического опыта, осмысленного обучающимися, является достаточно ограниченным. Как следствие, многие виды профессионального труда могут выпадать из поля зрения обучающихся. Для решения этой проблемы необходим аудит имеющихся образовательных мероприятий, с точки зрения разнообразия демонстрируемой деятельности, а также – включение элементов, связанных с рефлексией обучающимися собственного опыта участия в данных видах деятельности.

Таблица 10. Результаты прохождения тестовой части диагностики по АТЕ

№	Код АТЕ	АТЕ	8 кл. Готовность к профессиональному самоопределению. Тестовая часть					
			Кол-во	Тестовый балл	Уровень			
					Низкий	Ниже среднего	Средний	Высокий
1	2	3	4	5	7	8	9	10
1	00	Краевые ОО	161	13,14	6	38	103	14
2	02	Дзержинский район	1045	14,55	13	133	703	196
3	03	Индустриальный район	1301	13,62	24	214	983	80
4	04	Кировский район	1135	13,23	26	226	837	46
5	05	Ленинский район	560	13,73	9	73	448	30
6	06	Мотовилихинский район	1370	13,42	27	236	1034	73
7	07	Орджоникидзевский район	988	13,36	20	189	729	50
8	08	Свердловский район	1258	13,62	27	192	953	86
9	21	Александровский район	172	13,38	5	31	122	14
10	22	г. Березники	1289	13,31	25	244	958	62
11	23	Гремячинский район	80	13,40	2	19	52	7
12	24	Губахинский район	245	13,30	6	49	175	15
13	25	Добрянский район	428	13,54	6	84	315	23
14	26	Кизеловский район	142	12,94	6	38	92	6
15	27	Краснокамский район	678	12,99	18	159	457	44
16	28	г. Кунгур	659	13,47	13	114	498	34
17	29	Лысьвенский район	647	12,93	9	161	459	18
18	30	г. Соликамск	834	13,40	15	165	600	54
19	31	Чайковский район	895	13,07	22	190	649	34
20	32	Чусовской район	512	13,37	5	118	358	31
21	33	Бардымский район	225	13,36	7	45	162	11
22	34	Березовский район	132	13,37	0	38	87	7

23	35	Большесосновский район	71	12,86		1	22	40	8
24	36	Верещагинский район	237	13,27		4	50	173	10
25	37	Горнозаводский район	165	13,29		3	29	123	10
26	38	Еловский район	101	13,54		0	17	79	5
27	39	Ильинский район	127	13,31		2	34	80	11
28	40	Карагайский район	187	13,49		2	35	141	9
29	41	Кишертский район	61	13,21		2	10	48	1
30	42	Красновишерский район	180	13,00		4	46	120	10
31	43	Куединский район	231	12,71		8	61	153	9
32	44	Кунгурский район	261	13,10		2	68	181	10
33	45	Нытвенский район	375	13,28		3	75	285	12
34	46	Октябрьский район	288	12,78		10	85	180	13
35	47	Ординский район	141	12,48		7	41	86	7
36	48	Осинский район	241	13,59		3	42	186	10
37	49	Оханский район	121	13,14		3	29	83	6
38	50	Очерский район	183	13,27		4	32	139	8
39	51	Пермский район	1042	12,95		30	237	739	36
40	52	Сивинский район	128	13,08		2	24	99	3
41	54	Суксунский район	144	12,88		5	35	101	3
42	55	Уинский район	82	13,44		0	17	64	1
43	57	Частинский район	115	12,10		10	25	78	2
44	58	Чердынский район	109	12,62		2	32	71	4
45	59	Чернушинский район	454	12,72		13	113	318	10
46	60	ЗАТО "Звездный"	75	12,97		1	19	52	3
47	61	г. Кудымкар	309	12,94		9	75	217	8
48	62	Гайнский район	107	12,83		1	28	72	6
49	63	Косинский район	47	12,36		2	13	31	1
50	64	Кочёвский район	98	12,43		3	31	62	2
51	65	Кудымкарский район	125	12,54		5	35	81	4

52	66	Юрлинский район	63	13,48		1	13	46	3
53	67	Юсьвинский район	103	12,68		3	27	69	4
		Пермский край:	20727	13,32		436	4156	14971	1164
					Д о л я о б у ч а ю щ и х с я п о у р о в н я м в ь п о л н е н	2,1%	20,1%	72,2%	5,6%

И я т е с т о в о й ч а с т и				
---	--	--	--	--

Примечания к столбцам:

- 4 Количество обучающихся, принимавших участие в диагностике
- 5 Средний балл обучающихся АТЕ по тестовой части
- 7 Количество обучающихся, выполнивших правильно менее 25% заданий тестовой части
- 8 Количество обучающихся, выполнивших правильно менее 50% заданий тестовой части
- 9 Количество обучающихся, выполнивших правильно менее 75% заданий тестовой части
- 10 Количество обучающихся, выполнивших правильно более 75% заданий тестовой части