

Статистико-аналитический отчет о результатах ЕГЭ в Пермском крае в 2016г.

Целью отчета является представление статистических данных об организации и результатах ЕГЭ в Пермском крае и анализ типичных затруднений выпускников региона на ЕГЭ по каждому из предметов для корректировки содержания и технологий обучения школьников.

Отчет может быть использован:

- работниками органов управления образованием для принятия управленческих решений по совершенствованию процесса обучения;
- работниками организаций дополнительного профессионального образования (институты повышения квалификации) при разработке и реализации дополнительных профессиональных программ повышения квалификации учителей и руководителей образовательных организаций;
- сотрудниками региональных методических объединений учителей-предметников при планировании обмена опытом работы и распространении успешного опыта обучения школьников предмету и успешного опыта подготовки выпускников к государственной итоговой аттестации;
- учителями при планировании учебного процесса и корректировки используемых технологий обучения.

Шаблон отчета состоит из двух частей:

- 1) статистико-аналитические данные об организации и результатах ЕГЭ в субъекте РФ;
- 2) методический анализ результатов ЕГЭ по каждому учебному предмету.

При проведении анализа необходимо использование данных региональной информационной системы обеспечения проведения государственной итоговой аттестации по программам среднего общего образования (РИС ГИА-11).

Статистико-аналитический отчет о результатах ЕГЭ в Пермском крае

Перечень условных обозначений, сокращений и терминов

АТЕ	Административно-территориальная единица
ГИА	Государственная итоговая аттестация по образовательным программам среднего общего образования
ГЭК	Государственная экзаменационная комиссия субъекта Российской Федерации
ГВЭ	Государственный выпускной экзамен
ЕГЭ	Единый государственный экзамен
ИК	Индивидуальный комплект участника ЕГЭ
КИМ	Контрольные измерительные материалы
КК	Конфликтная комиссия субъекта Российской Федерации
Краткие ответы	Ответы участников экзамена на задания экзаменационной работы с краткими ответами (на бланке №1)
Минобрнауки России	Министерство образования и науки Российской Федерации
МСУ	Органы местного самоуправления, осуществляющие управление в сфере образования
Образовательная организация	Организация, осуществляющая образовательную деятельность по имеющей государственную аккредитацию образовательной программе

ОИВ	Орган исполнительной власти субъекта Российской Федерации, осуществляющий государственное управление в сфере образования
ОРД	Организационно-распорядительная документация
ПК	Предметные комиссии субъектов Российской Федерации
ФПК	Предметные комиссии, создаваемые Рособрнадзором для проведения ГИА
Порядок проведения ГИА	Порядок проведения государственной итоговой аттестации по образовательным программам среднего общего образования, утвержденный приказом Министерства образования и науки Российской Федерации от 26.12.2013 г. № 1400 (зарегистрирован Минюстом России 03.02.2014, регистрационный № 31205) в действующей редакции
ППЭ	Пункт проведения экзамена
Развернутые ответы	Ответы участников экзамена на задания экзаменационной работы с развернутыми ответами (на бланке ответов № 2, дополнительном бланке ответов № 2)
РИС	Региональная информационная система обеспечения проведения государственной итоговой аттестации обучающихся, освоивших основные образовательные программы основного общего и среднего общего образования
Рособрнадзор	Федеральная служба по надзору в сфере образования и науки
РЦОИ	Региональный центр обработки информации субъекта Российской Федерации
СбФ	Сводный сборник форм к Методическим материалам по подготовке и проведению ЕГЭ в пунктах проведения экзамена в 2016 году
СЗИ	Средства защиты информации
Участник ЕГЭ с ОВЗ	Участники ЕГЭ с ограниченными возможностями здоровья, дети-инвалиды и инвалиды

Участник ЕГЭ / участник экзамена / участник	Обучающиеся, допущенные в установленном порядке к ГИА в форме ЕГЭ, выпускники прошлых лет, допущенные в установленном порядке к сдаче ЕГЭ
ФИПИ	ФГБНУ «Федеральный институт педагогических измерений»
ФИС	Федеральная информационная система обеспечения проведения государственной итоговой аттестации обучающихся, освоивших основные образовательные программы основного общего и среднего общего образования, и приема граждан в образовательные организации для получения среднего профессионального и высшего образования
ФУ	Федеральный уровень
ФЦТ	ФГБУ «Федеральный центр тестирования»
ЭМ	Экзаменационные материалы

Часть 1. Организация и результаты ЕГЭ в Пермском крае в 2016 году

1. ОБЩИЕ СВЕДЕНИЯ

1.1. Организация ЕГЭ:

- Количество ППЭ для ЕГЭ и ГВЭ

показатель	год	
	2015	2016
<i>Количество ППЭ всего</i>	107	110
<i>из них:</i>		
<i>- количество ППЭ для ЕГЭ</i>	73	80
<i>- количество ППЭ для ГВЭ</i>	38	33
<i>- количество ППЭ на дому</i>	17	16

Количество ППЭ, в том числе ППЭ для проведения ГВЭ и ППЭ на дому остается примерно на прежнем уровне по сравнению с прошлым годом. Из 16 ППЭ на дому 7 были организованы для проведения ЕГЭ. В 2016 году задействовано на 7 ППЭ больше для проведения ЕГЭ, при этом в более чем в 80% ППЭ было организовано on-line – наблюдение (69 ППЭ), т.е. кроме ППЭ на дому и ППЭ в учреждениях закрытого типа.

- Количество общественных наблюдателей (в том числе и по категориям граждан, аккредитованных как общественные наблюдатели); количество общественных наблюдателей в сравнении с предыдущим годом

	2014 год	2015 год	2016 год
Количество общественных наблюдателей	703	710	987

Благодаря информационной открытости и организованной разъяснительной работе официально зарегистрировалось в этом году в качестве общественных наблюдателей 987 человек (на 277 больше, чем в прошлом году). Однако многие из них не смогли принять участие в наблюдении за ходом экзамена. Из них были назначены на экзамены только 666 человек.

- Сведения о динамике организации видеопотоколирования и видеонаблюдения в ППЭ (кроме ППЭ на дому и ППЭ в учреждениях закрытого типа) за последние 3 года

Год	% аудиторий с онлайн вещанием (прямая трансляция)	% аудиторий с офлайн записью
2014	20	80
2015	81	19
2016	100	0

Видеонаблюдение и видеопотоколирование в 2016 году было организовано во всех ППЭ, кроме ППЭ на дому и ППЭ в учреждениях закрытого типа. При этом в этом году впервые все ППЭ были обеспечены онлайн наблюдением (прямая трансляция).

- Нарушения процедуры ЕГЭ (предмет, характер нарушения, количество участников, удаленных с экзаменов)

характер нарушения	количество участников, удаленных с экзаменов		
	2014	2015	2016
Использование и наличие на ЕГЭ средств связи	7	3	2
Наличие и использование справочных материалов, не установленных порядком ЕГЭ	3	1	2

Число участников, удаленных с экзамена за нарушение процедуры ЕГЭ осталось на уровне прошлого года (4 человека), что значительно меньше по сравнению с 2014 годом (10 человек). У двух участников ЕГЭ было зафиксировано наличие средств связи (мобильных телефонов) на экзамене по истории. Двое были удалены с экзамена по русскому языку и профильной математике за наличие справочных материалов. Все удаления соответствующим образом оформлены и рассмотрены на заседании ГЭК.

1.2. Общие сведения о результатах итогового сочинения (как допуске к ГИА-11):

- Общее количество выпускников, писавших сочинение (по датам: число и в % к общему числу выпускников)

Общее число выпускников, зарегистрированных в региональной информационной системе Пермского края в 2015 - 2016 учебном году 11639 человек.

Дата и вид работы	зарегистрированы	% к общему числу выпускников	получен результат	% к общему числу выпускников	зачет	незачет
02.12.2015						
сочинение	11127	95,6 %	10996	94,5 %	10762	234
изложение	446	3,8 %	414	3,6 %	404	10
03.02.2016						
сочинение	393	3,4 %	322	2,8 %	306	16
изложение	49	0,42 %	45	0,38 %	45	0
04.05.2016						
сочинение	75	0,64 %	40	0,33 %	34	6
изложение	6	0,05 %	6	0,05	6	0

– Перечень тем сочинения с указанием % писавших.

тематическое направление	количество и % писавших					
	декабрь		февраль		май	
1. Время	1654	15,3%	26	7,6%	14	24,6%
2. Дом	1168	10,8%	37	10,9%	6	10,5%
3. Любовь	2691	25,0%	97	28,5%	20	35,1%
4. Путь	1314	12,2%	29	8,5%	6	10,5%
5. Год литературы	3955	36,7%	151	44,4%	11	19,3%
Всего участников	10782	100,0%	340	100,0%	57	100,0%

В 2015-2016 учебном году выпускникам были предложены следующие комплекты тем итогового сочинения:

02.12.2015

104. Какие вопросы волнуют человека в любую эпоху?

203. Как связаны понятия «дом» и «отечество»?
 303. Что такое «любовь к жизни»?
 405. На пути к благородной цели все ли средства хороши?
 513. Почему некоторые книги люди перечитывают?

03.02.2016

128. Существует ли что-то, неподвластное времени?
 232. Когда жилище становится Домом?
 325. В чём разница между любовью и влюблённостью?
 429. Необходимо ли ошибаться, чтобы найти верный путь?
 526. Какие книги Вы читаете с удовольствием?

04.05.2016

148. Почему важно мудро распоряжаться своим временем?
 247. О чём может рассказать старый дом?
 341. Согласны ли Вы с утверждением Л. Н. Андреева: «Настоящую любовь можно узнать по тому, насколько от неё человек становится лучше...»
 441. Что значит идти путём самосовершенствования?
 544. Литература и кино: соперничество или сотрудничество?

– Результаты (сколько писало повторно, есть ли незачеты и недопущенные к ГИА по результатам сочинения):

вид итоговой работы	всего зарегистрировано выпускников текущего года	всего получили зачет (с учетом пересдач)	получили незачет	пересдали и получили зачет	не допущены по результатам сочинения
сочинение	11185	11105	237	214	23
изложение	454	454	10	10	0

Из 237 выпускников, получивших при написании итогового сочинения незачет, 214 человек сдали повторно и получили зачет, 14 человек не пришли на повторную пересдачу, 6 человек не сдали повторно, 3 человека пересдавали дважды (03.02. и 04. 05) и получили незачет.

1.3. Общие сведения об участниках ГИА

Участники ЕГЭ

	Количество
1. Число выпускников текущего года в субъекте РФ	11639
2. Не допущены к итоговой аттестации	226
3. Участников ЕГЭ (всего)	12396
Из них:	
3.1 выпускников текущего года	11138
3.1.x выпускников по типам и видам ОО или по кластерам, используемым для анализа в субъекте РФ	
3.2 выпускников прошлых лет	1052
3.3. Обучающихся СПО	166
3.4. Обучающиеся, завершившие освоение образовательной программы по учебному предмету	5
3.5. не прошедших ГИА в прошлые годы	35
4. Человеко-экзаменов (всего)	42404

Среди участников ЕГЭ 2016 года в этом году было 1052 выпускника прошлых лет, из них получили результат 782 человека (т.е. 74%).

Участники ГИА с ОВЗ

Выпускники с ограниченными возможностями здоровья			
	Проходивших ГИА в форме ГВЭ	Проходивших ГИА в форме ЕГЭ	Проходивших ГИА с совмещением форм

Всего	18	49	0
Из них со спецрассадкой	2	31	0

Государственную итоговую аттестацию проходили в этом году 67 выпускников с ограниченными возможностями здоровья, что составляет 0,5% от общего количества выпускников. Для обучающихся с ОВЗ были созданы соответствующие условия. При этом спецрассадка потребовалась только для 33 человек (49% от числа участников с ОВЗ).

Участники ЕГЭ по категориям в сравнении с прошлыми годами:

	2012 г.	2013 г.	2014 г.	2015 г.	2016 г.
Выпускник общеобразовательного учреждения текущего года	13857	12982	11844	11293	11138
Обучающийся образовательного учреждения среднего профессионального образования	930	1057	97	119	166
Выпускник прошлых лет	700	1904	1521	967	1052
Выпускник, не завершивший среднее (полное) общее образование (не прошедший ГИА)	68	139	230	69	35
Обучающиеся, завершившие освоение образовательной программы по учебному предмету	0	0	0	0	5

За последние годы доля участников ЕГЭ по отдельным категориям существенно не изменилась. Большая часть участников ЕГЭ – это выпускники общеобразовательных организаций текущего года. В этом году эта категория участников ЕГЭ составила 89,9% от общего числа участников. С 2014 года значительно сократилась доля участников ЕГЭ из числа обучающихся образовательных организаций среднего профессионального образования. Доля таких участников примерно 1% (в 2016 году - 1,3%) в отличие от 2012 года (6%) и от 2013 года (6,6%). Возможно, это связано с изменениями, происходящими в системе профессионального образования. Значительно меньше по сравнению с прошлыми годами стало количество выпускников, не завершивших среднего общего образования (не прошедших ГИА). В 2016 году таких участников было 35, что составило 0,26% от общего количества участников ЕГЭ. Впервые в этом году появились обучающиеся, пожелавшие сдать ЕГЭ по завершении освоения образовательной программы по учебному предмету (5 человек, 0,04% от общего количества участников).

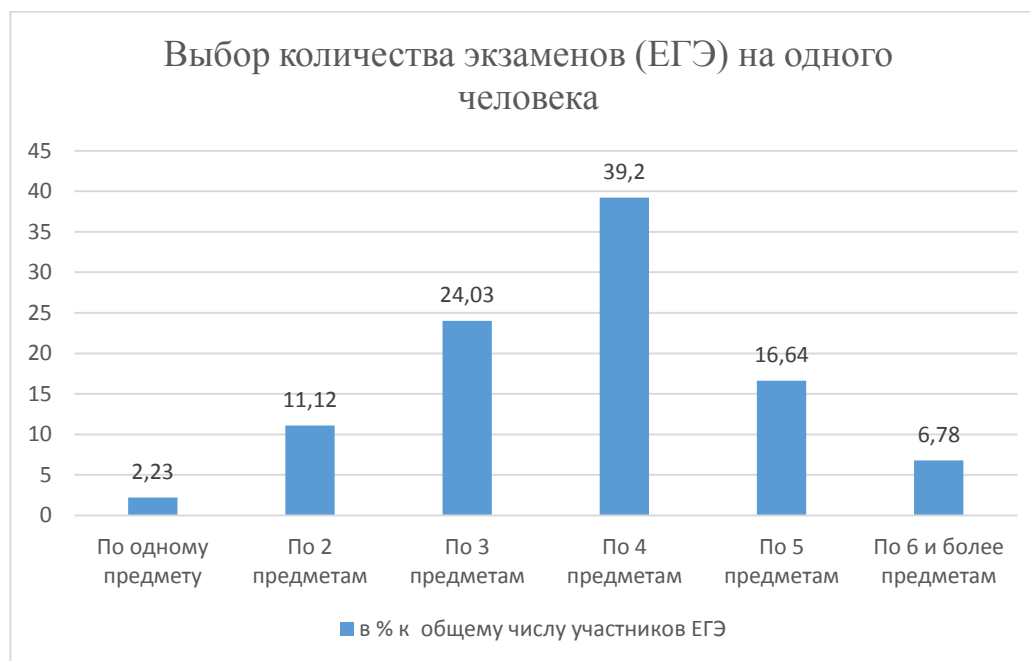
1.4. Выбор участниками ЕГЭ экзаменов

Выбор участниками уровня ЕГЭ по математике

	Количество	В % к общему числу участников ЕГЭ	Из них выпускников текущего года	Из них выпускников прошлых лет
Только ЕГЭ базового уровня	4174	36,7	4132	8
Только ЕГЭ профильного уровня	3711	32,7	3341	322
Два уровня ЕГЭ	3478	30,6	3464	7

Выбор количества экзаменов (ЕГЭ) на одного человека (диаграмма)

	Количество	В % к общему числу участников ЕГЭ
По одному предмету	277	2,23 %
По 2 предметам	1378	11,12 %
По 3 предметам	2979	24,03
По 4 предметам	4860	39,2 %
По 5 предметам	2062	16,64 %
По 6 и более предметам	840	6,78 %



Выбор экзаменов по учебным предметам участниками ЕГЭ:

– в сравнении с предыдущими двумя годами

Предметы	2014			2015			2016		
	всего участников	выпускников тек. года	% выпускников	всего участников	выпускников тек. года	% выпускников	всего участников	выпускников тек. года	% выпускников
Русский язык	12396	11500	92,8%	11330	10885	96,1%	11346	10924	96,3%
Математика (проф.)	12261	11485	93,7%	8187	7902	96,5%	7253	6864	94,6%
Математика (баз.)	-	-	-	6992	6900	98,7%	7658	7600	99,2%
Физика	3137	2839	90,5%	2659	2516	94,6%	2786	2639	94,7%
Химия	1117	1028	92,0%	976	922	94,5%	1120	1061	94,7%

Информатика и ИКТ	963	908	94,3%	840	803	95,6%	810	765	94,4%
Биология	1741	1557	89,4%	1491	1389	93,2%	1742	1592	91,4%
История	1748	1490	85,2%	1720	1592	92,6%	1862	1683	90,4%
География	657	627	95,4%	612	594	97,1%	584	548	93,8%
Обществознание	6047	5498	90,9%	5452	5121	93,9%	5168	4803	92,9%
Литература	610	497	81,5%	570	496	87,0%	730	637	87,3%
Английский язык	1020	951	93,2%	1013	967	95,5%	1085	1009	93,0%
Немецкий язык	44	39	88,6%	52	49	94,2%	28	27	96,4%
Французский язык	35	31	88,6%	26	26	100,0%	34	32	94,1%

1.5. Подготовка экспертов региональных ПК

– Общее количество подготовленных экспертов для проведения ЕГЭ

Всего экспертов	495	в т.ч. по предметам:	
Русский язык	125	География	14
Математика	93	Английский язык	55
Физика	36	Немецкий язык	6
Химия	24	Французский язык	5
Информатика и ИКТ	34	Обществознание	52
Биология	29	Испанский язык	3
История	36	Литература	25

– Количество обученных экспертов по предметам

Предметы	Количество экспертов, участвовавших к проверке	Из них, допущено к 3 проверке
Русский язык	131	22
Математика	97	20
Физика	39	7
Химия	27	8
Информатика и ИКТ	33	16
Биология	31	11
История	38	12
География	15	5
Английский язык	60	20
Немецкий язык	6	3
Французский язык	5	3
Обществознание	56	19
Литература	25	11
Всего	563	157

– Динамика участия экспертов в сравнении с предыдущим годом

Предметы	Количество экспертов, участвовавших в проверке	
	Предыдущий год	Текущий год
Русский язык	123	131
Математика	95	97
Физика	37	39
Химия	24	27
Информатика и ИКТ	34	33
Биология	28	31
История	38	38

География	14	15
Английский язык	51	60
Немецкий язык	6	6
Французский язык	5	5
Обществознание	53	56
Литература	27	25
Всего	535	563

2. ОСНОВНЫЕ РЕЗУЛЬТАТЫ ЕГЭ

2.1. Результаты ЕГЭ по предметам в динамике (за последние 3 года)

Предметы	Средний тестовый балл по результатам ЕГЭ (все участники)		
	2014 г.	2015 г.	2016 г. (текущий)
Русский язык	67,0	71,0	70,6
Математика (базовый уровень)	47,6	4,2	4,3
Математика (профильный уровень)	-	53,5	53,1
Физика	51,2	54,7	51,3
Химия	58,1	60,7	55,2
Информатика	66,2	61,0	62,8
Биология	58,1	58,4	56,0
История	54,1	53,0	52,6

География	68,2	69,6	65,4
Английский язык	67,1	68,0	70,9
Немецкий язык	62,2	58,9	66,0
Французский язык	72,7	73,6	80,4
Обществознание	54,8	57,6	56,3
Литература	63,9	64,6	63,9

2.2. Процент участников, не преодолевших минимальную границу

Предметы	Процент участников, не преодолевших минимальную границу ¹		
	2014 г.	2015 г.	2016 г. (текущий)
Русский язык	0,2	0,06	0,1
Математика (базовый уровень)	-	-	1,1
Математика (профильный уровень)	0,36	14,71	7,3
Физика	7,5	2,59	3,4
Химия	9,2	4,3	11,0
Информатика	1,9	6,9	5,6
Биология	3,9	4,83	9,9
История	6,7	4,77	6,8

¹ Здесь и далее для ЕГЭ по русскому языку используются два установленных Рособрандзором значения минимального балла в 2015 году: 24 и 36 т.б.

География	1,6	0,16	0,5
Английский язык	0,5	0,62	0,9
Немецкий язык	4,5	1,92	3,6
Французский язык	4,5	1,9	0
Обществознание	5,2	7,08	8,7
Литература	3,9	1,57	2,1
Английский язык (устная часть)	-	-	3,9

2.3. Процент участников, набравших от 81 до 100 баллов по данному предмету

Предметы	Процент участников, набравших от 81 до 100 баллов по данному предмету ²		
	2014 г.	2015 г.	2016 г. (текущий)
Русский язык	17,7	27,1	27,8
Математика (профильный уровень)	0,9	1,5	4,8
Физика	4,8	5,0	3,2
Химия	7,0	5,4	5,4
Информатика	13,9	12,9	14,3
Биология	4,0	8,6	7,1

² Здесь и далее, кроме ЕГЭ по математике базового уровня

История	6,3	4,4	6,0
География	24,0	28,4	14,9
Английский язык	22,3	27,6	35,8
Немецкий язык	20,5	17,3	34,3
Французский язык	31,4	50,0	51,2
Обществознание	1,4	3,4	2,4
Литература	10,0	16,0	14,7

2.4.Количество участников, набравших 100 баллов по данному предмету

Предметы	Количество участников, набравших 100 баллов по данному предмету ³		
	2014 г.	2015 г.	2016 г. (текущий)
Русский язык	75	113	61
Математика (базовый уровень)	-	-	-
Математика (профильный уровень)	0	0	7
Физика	0	9	2
Химия	5	5	6
Информатика	1	1	3

³ Здесь и далее, кроме ЕГЭ по математике базового уровня. Для ЕГЭ по математике базового уровня может использоваться показатель количества выпускников, набравших 20 п.б.

Биология	2	2	0
История	2	1	2
География	6	9	2
Английский язык	0	0	0
Немецкий язык	0	0	0
Французский язык	0	0	0
Обществознание	0	0	1
Литература	6	10	8
Английский язык (устная часть)	-	-	-

2.5. Результаты ЕГЭ по предметам по административно-территориальным единицам (АТЕ) (и/или кластерам ОО, принятым для анализа в субъекте РФ) в сравнении со средними результатами по субъекту РФ по показателям:

РУССКИЙ ЯЗЫК

№	АТЕ	Средний балл	Не преодолевшие минимальной границы	Процент участников, набравших от 81 до 100 баллов по предмету
1	Краевые ОУ	64,2	0	8,77
2	г. Пермь	73,3	5	34,80

3	Александровский район	65,0	0	16,08
4	г. Березники	69,8	0	22,48
5	Гремячинский район	63,2	0	5,13
6	Губахинский район	65,1	0	14,37
7	Добрянский район	65,5	1	13,79
8	Кизеловский район	66,8	0	18,67
9	Краснокамский район	71,0	0	31,97
10	г. Кунгур	75,4	0	38,46
11	Лысьвенский район	66,7	0	15,72
12	г. Соликамск	73,5	0	32,70
13	Чайковский район	71,6	1	29,25
14	Чусовской район	64,0	0	11,19
15	Бардымский район	68,4	0	20,93
16	Березовский район	68,7	0	21,54
17	Большесосновский район	62,6	0	14,06
18	Верещагинский район	65,4	0	23,27
19	Горнозаводский район	69,2	0	22,45

20	Еловский район	73,8	0	34,38
21	Ильинский район	67,8	0	18,29
22	Карагайский район	68,0	0	23,08
23	Кишертский район	70,2	0	27,45
24	Красновишерский район	66,5	0	25,21
25	Куединский район	70,6	0	24,38
26	Кунгурский район	70,4	0	22,64
27	Нытвенский район	69,1	0	24,28
28	Октябрьский район	69,2	0	27,50
29	Ординский район	65,9	0	9,46
30	Осинский район	68,3	0	19,87
31	Оханский район	63,9	0	10,96
32	Очерский район	69,0	0	20,19
33	Пермский район	67,8	1	20,60
34	Сивинский район	64,2	0	20,69
35	Соликамский район	63,7	0	10,53
36	Суксунский район	76,9	0	43,28

37	Уинский район	65,2	2	23,64
38	Усольский район	54,6	0	0,00
39	Частинский район	72,7	0	38,33
40	Чердынский район	69,3	0	22,58
41	Чернушинский район	72,6	0	30,99
42	ЗАТО "Звездный"	72,5	0	36,36
43	г. Кудымкар	72,4	0	30,09
44	Гайнский район	64,0	0	19,70
45	Косинский район	70,8	0	27,78
46	Кочёвский район	70,4	1	28,07
47	Кудымкарский район	64,8	0	17,91
48	Юрлинский район	77,1	0	44,44
49	Юсьвинский район	66,5	0	21,88
	ПЕРМСКИЙ КРАЙ	70,6	11	27,87

МАТЕМАТИКА

№	АТЕ	Средний балл	Не преодолевшие минимальной границы	Процент участников, набравших от 81 до 100 баллов по предмету
---	-----	--------------	-------------------------------------	---

1	Краевые ОУ	53,6	1	0,00
2	г. Пермь	56,6	166	7,60
3	Александровский район	44,5	10	0,00
4	г. Березники	50,9	70	5,38
5	Гремячинский район	39,2	3	0,00
6	Губахинский район	47,1	14	3,06
7	Добрянский район	48,1	16	4,76
8	Кизеловский район	36,5	13	0,00
9	Краснокамский район	52,2	8	1,20
10	г. Кунгур	56,4	3	6,75
11	Лысьвенский район	50,1	21	3,09
12	г. Соликамск	54,2	16	3,18
13	Чайковский район	52,4	23	4,92
14	Чусовской район	46,9	18	1,90
15	Бардымский район	52,0	3	1,20
16	Березовский район	49,6	4	4,17
17	Большесосновский район	44,9	6	0,00

18	Верещагинский район	48,9	7	1,03
19	Горнозаводский район	53,5	0	2,67
20	Еловский район	52,3	0	4,00
21	Ильинский район	55,3	2	2,17
22	Карагайский район	52,2	3	0,00
23	Кишертский район	49,9	0	0,00
24	Красновишерский район	45,0	5	0,00
25	Куединский район	59,4	1	3,60
26	Кунгурский район	48,7	2	2,60
27	Нытвенский район	53,6	8	5,49
28	Октябрьский район	47,5	9	0,00
29	Ординский район	50,2	3	2,50
30	Осинский район	44,9	6	0,00
31	Оханский район	41,6	11	0,00
32	Очерский район	44,8	12	1,72
33	Пермский район	50,9	17	2,39
34	Сивинский район	49,7	1	4,76

35	Соликамский район	45,1	5	0,00
36	Суксунский район	56,7	0	0,00
37	Уинский район	52,9	1	3,85
38	Усольский район	37,6	3	0,00
39	Частинский район	59,5	2	10,26
40	Чердынский район	51,2	5	3,03
41	Чернушинский район	54,2	7	5,51
42	ЗАТО "Звездный"	49,2	1	0,00
43	г. Кудымкар	51,2	5	0,00
44	Гайнский район	51,0	1	0,00
45	Косинский район	45,1	3	0,00
46	Кочёвский район	60,9	0	9,52
47	Кудымкарский район	51,5	3	0,00
48	Юрлинский район	55,4	0	11,11
49	Юсьвинский район	49,0	5	0,00
	ПЕРМСКИЙ КРАЙ	53,1	523	4,90

ФИЗИКА

№	АТЕ	Средний балл	Не преодолевшие минимальной границы	Процент участников, набравших от 81 до 100 баллов по предмету
1	Краевые ОУ	47,8	0	0,00
2	г. Пермь	53,7	27	4,75
3	Александровский район	46,5	1	0,00
4	г. Березники	52,5	5	5,03
5	Гремячинский район	39,4	3	0,00
6	Губахинский район	49,7	3	5,56
7	Добрянский район	46,5	5	0,00
8	Кизеловский район	45,3	1	0,00
9	Краснокамский район	47,0	3	0,00
10	г. Кунгур	51,1	3	2,44
11	Лысьвенский район	51,3	3	1,16
12	г. Соликамск	52,6	3	3,26
13	Чайковский район	51,5	4	4,88
14	Чусовской район	52,9	2	5,36
15	Бардымский район	45,8	2	0,00

16	Березовский район	51,8	1	4,35
17	Большесосновский район	47,9	0	0,00
18	Верещагинский район	48,8	0	0,00
19	Горнозаводский район	50,1	0	0,00
20	Еловский район	44,8	0	0,00
21	Ильинский район	46,7	2	0,00
22	Карагайский район	53,5	0	4,17
23	Кишертский район	53,9	1	5,88
24	Красновишерский район	48,8	1	0,00
25	Куединский район	49,8	2	0,00
26	Кунгурский район	51,3	0	0,00
27	Нытвенский район	55,2	1	9,52
28	Октябрьский район	48,7	5	2,44
29	Ординский район	45,4	3	0,00
30	Осинский район	47,4	1	0,00
31	Оханский район	38,7	3	0,00
32	Очерский район	45,7	0	0,00

33	Пермский район	48,4	2	0,00
34	Сивинский район	47,6	0	0,00
35	Соликамский район	48,6	1	0,00
36	Суксунский район	49,3	1	0,00
37	Уинский район	50,4	0	0,00
38	Усольский район	45,4	0	0,00
39	Частинский район	56,2	0	8,33
40	Чердынский район	42,5	1	0,00
41	Чернушинский район	52,8	0	1,69
42	ЗАТО "Звездный"	48,0	0	0,00
43	г. Кудымкар	46,0	1	0,00
44	Гайнский район	45,0	0	0,00
45	Косинский район	39,0	0	0,00
46	Кочёвский район	53,9	0	0,00
47	Кудымкарский район	50,1	1	4,35
48	Юрлинский район	45,8	0	0,00
49	Юсьвинский район	45,4	2	0,00

	ПЕРМСКИЙ КРАЙ	51,3	94	3,19
--	---------------	-------------	-----------	-------------

ХИМИЯ

№	АТЕ	Средний балл	Не преодолевшие минимальной границы	Процент участников, набравших от 81 до 100 баллов по предмету
1	Краевые ОУ	65,0	0	0,00
2	г. Пермь	56,3	50	8,47
3	Александровский район	57,7	1	5,56
4	г. Березники	63,6	5	9,57
5	Гремячинский район	65,0	0	0,00
6	Губахинский район	42,8	5	5,56
7	Добрянский район	52,1	1	0,00
8	Кизеловский район	44,2	2	0,00
9	Краснокамский район	60,7	4	13,51
10	г. Кунгур	54,2	3	0,00
11	Лысьвенский район	56,2	2	5,26
12	г. Соликамск	56,0	3	2,94
13	Чайковский район	54,4	4	4,76

14	Чусовской район	60,9	1	15,38
15	Бардымский район	53,7	0	0,00
16	Березовский район	28,3	2	0,00
17	Большесосновский район	43,8	1	0,00
18	Верещагинский район	53,0	2	0,00
19	Горнозаводский район	46,5	1	0,00
20	Еловский район	64,0	0	0,00
21	Ильинский район	56,9	0	0,00
22	Карагайский район	56,3	0	0,00
23	Кишертский район	0	0	0
24	Красновишерский район	48,8	3	0,00
25	Куединский район	54,3	2	0,00
26	Кунгурский район	45,9	2	0,00
27	Нытвенский район	54,5	1	0,00
28	Октябрьский район	45,5	6	0,00
29	Ординский район	40,2	4	0,00
30	Осинский район	50,9	3	5,56

31	Оханский район	34,0	2	0,00
32	Очерский район	50,7	4	0,00
33	Пермский район	53,5	4	7,14
34	Сивинский район	55,8	0	25,00
35	Соликамский район	53,5	1	0,00
36	Суксунский район	49,3	1	0,00
37	Уинский район	50,0	0	0,00
38	Усольский район	0	0	0
39	Частинский район	48,7	0	0,00
40	Чердынский район	64,1	0	11,11
41	Чернушинский район	54,7	0	0,00
42	ЗАТО "Звездный"	48,3	1	0,00
43	г. Кудымкар	52,6	1	0,00
44	Гайнский район	38,0	1	0,00
45	Косинский район	45,5	0	0,00
46	Кочёвский район	51,4	0	0,00
47	Кудымкарский район	48,7	0	0,00

48	Юрлинский район	46,0	0	0,00
49	Юсьвинский район	66,4	0	11,11
	ПЕРМСКИЙ КРАЙ	55,2	123	5,80

ИНФОРМАТИКА

№	АТЕ	Средний балл	Не преодолевшие минимальной границы	Процент участников, набравших от 81 до 100 баллов по предмету
1	Краевые ОУ	56,2	0	0,00
2	г. Пермь	66,6	20	22,53
3	Александровский район	49,8	3	0,00
4	г. Березники	62,5	5	10,11
5	Гремячинский район	0	0	0
6	Губахинский район	72,1	1	44,44
7	Добрянский район	55,3	1	10,00
8	Кизеловский район	55,0	0	0,00
9	Краснокамский район	62,9	0	0,00
10	г. Кунгур	67,3	0	17,95

11	Лысьвенский район	52,3	3	0,00
12	г. Соликамск	62,8	0	6,06
13	Чайковский район	54,6	4	2,00
14	Чусовской район	61,5	1	7,14
15	Бардымский район	57,0	0	0,00
16	Березовский район	0	0	0
17	Большесосновский район	61,0	0	0,00
18	Верещагинский район	58,1	0	0,00
19	Горнозаводский район	63,5	0	50,00
20	Еловский район	0	0	0
21	Ильинский район	0	0	0
22	Карагайский район	61,2	0	0,00
23	Кишертский район	64,0	0	0,00
24	Красновишерский район	72,0	0	0,00
25	Куединский район	54,0	1	0,00
26	Кунгурский район	61,0	0	0,00
27	Нытвенский район	61,1	1	23,08

28	Октябрьский район	52,0	0	0,00
29	Ординский район	68,4	0	0,00
30	Осинский район	55,9	1	0,00
31	Оханский район	35,0	1	0,00
32	Очерский район	49,5	0	0,00
33	Пермский район	64,5	1	17,65
34	Сивинский район	70,0	0	33,33
35	Соликамский район	33,0	1	0,00
36	Суксунский район	75,0	0	0,00
37	Уинский район	0	0	0
38	Усольский район	0	0	0
39	Частинский район	44,0	0	0,00
40	Чердынский район	68,0	0	0,00
41	Чернушинский район	59,5	0	0,00
42	ЗАТО "Звездный"	57,2	1	0,00
43	г. Кудымкар	54,0	0	0,00
44	Гайнский район	47,3	0	0,00

45	Косинский район	0	0	0
46	Кочёвский район	58,7	0	0,00
47	Кудымкарский район	58,8	0	25,00
48	Юрлинский район	73,0	0	0,00
49	Юсьвинский район	59,5	0	12,50
	ПЕРМСКИЙ КРАЙ	62,8	45	14,46

БИОЛОГИЯ

№	АТЕ	Средний балл	Не преодолевшие минимальной границы	Процент участников, набравших от 81 до 100 баллов по предмету
1	Краевые ОУ	53,9	0	0,00
2	г. Пермь	57,5	55	10,24
3	Александровский район	52,7	2	6,25
4	г. Березники	58,3	7	8,79
5	Гремячинский район	51,9	2	12,50
6	Губахинский район	52,0	4	4,35
7	Добрянский район	48,8	3	0,00
8	Кизеловский район	51,0	0	0,00

9	Краснокамский район	56,7	9	9,80
10	г. Кунгур	57,0	5	0,00
11	Лысьвенский район	54,6	5	3,51
12	г. Соликамск	59,2	4	9,76
13	Чайковский район	58,9	10	11,11
14	Чусовской район	47,8	5	3,03
15	Бардымский район	57,8	3	10,34
16	Березовский район	42,9	5	0,00
17	Большесосновский район	47,4	3	0,00
18	Верещагинский район	56,5	3	8,70
19	Горнозаводский район	46,3	1	0,00
20	Еловский район	63,0	1	33,33
21	Ильинский район	54,2	2	0,00
22	Карагайский район	57,5	0	6,25
23	Кишертский район	46,7	0	0,00
24	Красновишерский район	55,9	4	5,88
25	Куединский район	57,9	3	11,43

26	Кунгурский район	49,7	2	0,00
27	Нытвенский район	51,2	1	2,94
28	Октябрьский район	52,3	2	3,57
29	Ординский район	46,0	5	0,00
30	Осинский район	59,6	0	0,00
31	Оханский район	51,4	1	0,00
32	Очерский район	53,8	3	4,55
33	Пермский район	56,4	7	7,41
34	Сивинский район	56,3	1	11,11
35	Соликамский район	43,1	6	0,00
36	Суксунский район	54,6	2	0,00
37	Уинский район	55,1	1	0,00
38	Усольский район	42,0	0	0,00
39	Частинский район	62,2	0	20,00
40	Чердынский район	61,3	0	7,69
41	Чернушинский район	55,2	3	2,86
42	ЗАТО "Звездный"	56,6	1	0,00

43	г. Кудымкар	60,5	0	0,00
44	Гайнский район	54,9	0	0,00
45	Косинский район	49,8	0	0,00
46	Кочёвский район	55,1	1	0,00
47	Кудымкарский район	51,2	0	0,00
48	Юрлинский район	53,0	0	0,00
49	Юсьвинский район	67,4	0	12,50
	ПЕРМСКИЙ КРАЙ	56,0	172	7,12

ИСТОРИЯ

№	АТЕ	Средний балл	Не преодолевшие минимальной границы	Процент участников, набравших от 81 до 100 баллов по предмету
1	Краевые ОУ	49,9	0	0,00
2	г. Пермь	55,2	38	8,53
3	Александровский район	51,7	1	0,00
4	г. Березники	50,7	7	0,81
5	Гремячинский район	49,8	0	0,00
6	Губахинский район	50,7	3	19,05

7	Добрянский район	46,5	3	3,85
8	Кизеловский район	43,8	8	3,85
9	Краснокамский район	46,8	5	5,56
10	г. Кунгур	54,1	3	4,84
11	Лысьвенский район	45,3	5	4,05
12	г. Соликамск	51,9	4	4,23
13	Чайковский район	50,2	11	6,25
14	Чусовской район	51,5	3	6,25
15	Бардымский район	57,5	1	18,18
16	Березовский район	51,3	0	16,67
17	Большесосновский район	54,8	0	20,00
18	Верещагинский район	52,9	1	4,35
19	Горнозаводский район	48,2	3	11,11
20	Еловский район	63,3	0	12,50
21	Ильинский район	55,5	0	0,00
22	Карагайский район	49,4	0	0,00
23	Кишертский район	57,2	0	0,00

24	Красновишерский район	42,7	4	0,00
25	Куединский район	51,7	2	11,76
26	Кунгурский район	54,9	1	0,00
27	Нытвенский район	51,9	3	0,00
28	Октябрьский район	48,3	3	13,33
29	Ординский район	53,5	0	0,00
30	Осинский район	44,5	3	0,00
31	Оханский район	42,2	0	0,00
32	Очерский район	52,4	1	3,85
33	Пермский район	48,6	4	2,38
34	Сивинский район	54,6	0	0,00
35	Соликамский район	39,6	1	0,00
36	Суксунский район	63,1	0	15,38
37	Уинский район	51,6	0	0,00
38	Усольский район	0	0	0
39	Частинский район	44,0	1	0,00
40	Чердынский район	45,3	2	0,00

41	Чернушинский район	53,8	1	2,33
42	ЗАТО "Звездный"	54,6	0	0,00
43	г. Кудымкар	65,1	0	10,00
44	Гайнский район	53,9	1	7,14
45	Косинский район	50,5	0	0,00
46	Кочёвский район	46,7	2	14,29
47	Кудымкарский район	57,4	0	0,00
48	Юрлинский район	56,3	0	0,00
49	Юсьвинский район	57,9	1	6,67
	ПЕРМСКИЙ КРАЙ	52,6	126	6,08

ГЕОГРАФИЯ

№	АТЕ	Средний балл	Не преодолевшие минимальной границы	Процент участников, набравших от 81 до 100 баллов по предмету
1	Краевые ОУ	0	0	0
2	г. Пермь	68,0	2	21,29
3	Александровский район	74,0	0	50,00
4	г. Березники	66,7	0	18,18

5	Гремячинский район	55,0	0	0,00
6	Губахинский район	54,0	0	0,00
7	Добрянский район	49,5	0	0,00
8	Кизеловский район	59,6	0	5,56
9	Краснокамский район	63,5	1	10,53
10	г. Кунгур	61,2	0	11,11
11	Лысьвенский район	59,8	0	11,11
12	г. Соликамск	71,7	0	20,00
13	Чайковский район	72,7	0	26,09
14	Чусовской район	65,2	0	11,11
15	Бардымский район	71,2	0	40,00
16	Березовский район	54,7	0	0,00
17	Большесосновский район	60,7	0	0,00
18	Верещагинский район	67,4	0	12,50
19	Горнозаводский район	55,8	0	0,00
20	Еловский район	68,0	0	0,00
21	Ильинский район	59,5	0	0,00

22	Карагайский район	82,5	0	50,00
23	Кишертский район	78,3	0	42,86
24	Красновишерский район	56,3	0	0,00
25	Куединский район	63,0	0	0,00
26	Кунгурский район	66,6	0	0,00
27	Нытвенский район	66,0	0	19,05
28	Октябрьский район	55,2	0	0,00
29	Ординский район	61,5	0	0,00
30	Осинский район	61,5	0	0,00
31	Оханский район	71,5	0	25,00
32	Очерский район	70,1	0	14,29
33	Пермский район	67,9	0	12,50
34	Сивинский район	0	0	0
35	Соликамский район	62,8	0	11,11
36	Суксунский район	69,0	0	0,00
37	Уинский район	69,7	0	33,33
38	Усольский район	44,0	0	0,00

39	Частинский район	69,6	0	16,67
40	Чердынский район	0	0	0
41	Чернушинский район	66,5	0	0,00
42	ЗАТО "Звездный"	0	0	0
43	г. Кудымкар	62,8	0	0,00
44	Гайнский район	44,7	0	0,00
45	Косинский район	62,3	0	0,00
46	Кочёвский район	52,0	0	0,00
47	Кудымкарский район	57,0	0	0,00
48	Юрлинский район	87,5	0	100,00
49	Юсьвинский район	61,3	0	0,00
	ПЕРМСКИЙ КРАЙ	65,4	3	14,90

АНГЛИЙСКИЙ ЯЗЫК

№	АТЕ	Средний балл	Не преодолевшие минимальной границы	Процент участников, набравших от 81 до 100 баллов по предмету
1	Краевые ОУ	60,0	0	0,00
2	г. Пермь	72,5	4	39,48

3	Александровский район	0	0	0
4	г. Березники	68,5	0	28,57
5	Гремячинский район	42,0	0	0,00
6	Губахинский район	63,8	1	25,00
7	Добрянский район	65,0	0	37,50
8	Кизеловский район	46,5	0	0,00
9	Краснокамский район	65,6	0	26,32
10	г. Кунгур	72,4	0	37,04
11	Лысьвенский район	59,7	0	22,22
12	г. Соликамск	73,7	0	42,86
13	Чайковский район	72,2	1	44,74
14	Чусовской район	66,8	1	38,89
15	Бардымский район	62,3	0	0,00
16	Березовский район	56,0	0	0,00
17	Большесосновский район	0	0	0
18	Верещагинский район	69,8	0	25,00
19	Горнозаводский район	75,2	0	40,00

20	Еловский район	49,0	0	0,00
21	Ильинский район	74,0	0	0,00
22	Карагайский район	0	0	0
23	Кишертский район	85,0	0	100,00
24	Красновишерский район	59,3	0	0,00
25	Куединский район	59,3	1	0,00
26	Кунгурский район	49,0	0	0,00
27	Нытвенский район	69,2	0	30,00
28	Октябрьский район	36,5	1	0,00
29	Ординский район	65,0	0	0,00
30	Осинский район	56,7	0	0,00
31	Оханский район	58,0	0	25,00
32	Очерский район	75,3	0	0,00
33	Пермский район	62,8	0	20,00
34	Сивинский район	50,5	0	0,00
35	Соликамский район	0	0	0
36	Суксунский район	83,0	0	100,00

37	Уинский район	54,0	0	0,00
38	Усольский район	0	0	0
39	Частинский район	77,7	0	57,14
40	Чердынский район	68,5	0	0,00
41	Чернушинский район	65,9	1	19,05
42	ЗАТО "Звездный"	74,3	0	50,00
43	г. Кудымкар	83,6	0	80,00
44	Гайнский район	0	0	0
45	Косинский район	59,0	0	0,00
46	Кочёвский район	77,0	0	0,00
47	Кудымкарский район	71,0	0	0,00
48	Юрлинский район	67,0	0	0,00
49	Юсьвинский район	0	0	0
	ПЕРМСКИЙ КРАЙ	70,9	10	36,31

НЕМЕЦКИЙ ЯЗЫК

№	АТЕ	Средний балл	Не преодолевшие минимальной границы	Процент участников, набравших от 81 до 100 баллов по предмету
---	-----	--------------	-------------------------------------	---

1	Краевые ОУ	0	0	0
2	г. Пермь	72,6	0	50,00
3	Александровский район	0	0	0
4	г. Березники	0	0	0
5	Гремячинский район	0	0	0
6	Губахинский район	0	0	0
7	Добрянский район	0	0	0
8	Кизеловский район	0	0	0
9	Краснокамский район	67,0	0	0,00
10	г. Кунгур	0	0	0
11	Лысьвенский район	37,5	0	0,00
12	г. Соликамск	44,5	0	0,00
13	Чайковский район	92,0	0	100,00
14	Чусовской район	0	0	0
15	Бардымский район	0	0	0
16	Березовский район	0	0	0
17	Большесосновский район	0	0	0

18	Верещагинский район	0	0	0
19	Горнозаводский район	0	0	0
20	Еловский район	0	0	0
21	Ильинский район	56,0	0	0,00
22	Карагайский район	0	0	0
23	Кишертский район	0	0	0
24	Красновишерский район	0	0	0
25	Куединский район	0	0	0
26	Кунгурский район	0	0	0
27	Нытвенский район	0	0	0
28	Октябрьский район	0	0	0
29	Ординский район	0	0	0
30	Осинский район	0	0	0
31	Оханский район	0	0	0
32	Очерский район	0	0	0
33	Пермский район	0	0	0
34	Сивинский район	0	0	0

35	Соликамский район	0	0	0
36	Суксунский район	0	0	0
37	Уинский район	0	0	0
38	Усольский район	0	0	0
39	Частинский район	0	0	0
40	Чердынский район	18,0	1	0,00
41	Чернушинский район	0	0	0
42	ЗАТО "Звездный"	0	0	0
43	г. Кудымкар	0	0	0
44	Гайнский район	0	0	0
45	Косинский район	0	0	0
46	Кочёвский район	0	0	0
47	Кудымкарский район	0	0	0
48	Юрлинский район	0	0	0
49	Юсьвинский район	0	0	0
	ПЕРМСКИЙ КРАЙ	66,0	1	39,29

ФРАНЦУЗСКИЙ ЯЗЫК

№	АТЕ	Средний балл	Не преодолевшие минимальной границы	Процент участников, набравших от 81 до 100 баллов по предмету
1	Краевые ОУ	0	0	0
2	г. Пермь	81,9	0	59,38
3	Александровский район	0	0	0
4	г. Березники	0	0	0
5	Гремячинский район	38,0	0	0,00
6	Губахинский район	0	0	0
7	Добрянский район	0	0	0
8	Кизеловский район	0	0	0
9	Краснокамский район	0	0	0
10	г. Кунгур	0	0	0
11	Лысьвенский район	0	0	0
12	г. Соликамск	0	0	0
13	Чайковский район	0	0	0
14	Чусовской район	76,0	0	0,00
15	Бардымский район	0	0	0

16	Березовский район	0	0	0
17	Большесосновский район	0	0	0
18	Верещагинский район	0	0	0
19	Горнозаводский район	0	0	0
20	Еловский район	0	0	0
21	Ильинский район	0	0	0
22	Карагайский район	0	0	0
23	Кишертский район	0	0	0
24	Красновишерский район	0	0	0
25	Куединский район	0	0	0
26	Кунгурский район	0	0	0
27	Нытвенский район	0	0	0
28	Октябрьский район	0	0	0
29	Ординский район	0	0	0
30	Осинский район	0	0	0
31	Оханский район	0	0	0
32	Очерский район	0	0	0

33	Пермский район	0	0	0
34	Сивинский район	0	0	0
35	Соликамский район	0	0	0
36	Суксунский район	0	0	0
37	Уинский район	0	0	0
38	Усольский район	0	0	0
39	Частинский район	0	0	0
40	Чердынский район	0	0	0
41	Чернушинский район	0	0	0
42	ЗАТО "Звездный"	0	0	0
43	г. Кудымкар	0	0	0
44	Гайнский район	0	0	0
45	Косинский район	0	0	0
46	Кочёвский район	0	0	0
47	Кудымкарский район	0	0	0
48	Юрлинский район	0	0	0
49	Юсьвинский район	0	0	0

	ПЕРМСКИЙ КРАЙ	80,4	0	55,88
--	----------------------	-------------	----------	--------------

ОБЩЕСТВОЗНАНИЕ

№	АТЕ	Средний балл	Не преодолевшие минимальной границы	Процент участников, набравших от 81 до 100 баллов по предмету
1	Краевые ОУ	56,1	1	0,00
2	г. Пермь	58,3	135	4,01
3	Александровский район	53,9	6	1,82
4	г. Березники	54,6	33	1,33
5	Гремячинский район	46,8	5	0,00
6	Губахинский район	56,1	6	2,74
7	Добрянский район	52,9	14	1,33
8	Кизеловский район	51,8	8	0,00
9	Краснокамский район	53,6	15	0,00
10	г. Кунгур	58,4	6	2,78
11	Лысьвенский район	51,9	26	0,95
12	г. Соликамск	58,1	8	1,25
13	Чайковский район	57,4	16	1,22

14	Чусовской район	54,8	9	1,04
15	Бардымский район	52,9	5	0,00
16	Березовский район	51,7	4	0,00
17	Большесосновский район	56,7	1	4,76
18	Верещагинский район	58,7	2	1,56
19	Горнозаводский район	49,8	8	0,00
20	Еловский район	63,6	0	0,00
21	Ильинский район	61,0	1	3,33
22	Карагайский район	56,9	3	0,00
23	Кишертский район	52,0	2	0,00
24	Красновишерский район	47,9	16	0,00
25	Куединский район	59,0	2	2,04
26	Кунгурский район	57,6	1	2,22
27	Нытвенский район	54,2	9	0,00
28	Октябрьский район	49,2	13	0,00
29	Ординский район	54,9	1	0,00
30	Осинский район	55,3	5	2,22

31	Оханский район	52,0	7	0,00
32	Очерский район	55,5	4	1,85
33	Пермский район	55,0	11	1,49
34	Сивинский район	51,7	4	0,00
35	Соликамский район	49,2	6	3,13
36	Суксунский район	62,9	1	9,38
37	Уинский район	53,0	5	0,00
38	Усольский район	51,3	2	0,00
39	Частинский район	55,7	1	0,00
40	Чердынский район	49,6	5	0,00
41	Чернушинский район	57,1	8	3,03
42	ЗАТО "Звездный"	62,4	0	4,76
43	г. Кудымкар	54,9	9	0,00
44	Гайнский район	50,3	6	0,00
45	Косинский район	53,1	2	0,00
46	Кочёвский район	51,5	3	0,00
47	Кудымкарский район	47,7	8	0,00

48	Юрлинский район	51,9	2	0,00
49	Юсьвинский район	52,3	6	0,00
	ПЕРМСКИЙ КРАЙ	56,3	451	2,40

ЛИТЕРАТУРА

№	АТЕ	Средний балл	Не преодолевшие минимальной границы	Процент участников, набравших от 81 до 100 баллов по предмету
1	Краевые ОУ	63,0	0	0,00
2	г. Пермь	66,1	8	20,24
3	Александровский район	67,6	0	20,00
4	г. Березники	56,7	1	2,27
5	Гремячинский район	57,0	0	0,00
6	Губахинский район	68,9	0	7,14
7	Добрянский район	60,5	0	0,00
8	Кизеловский район	56,7	0	0,00
9	Краснокамский район	70,8	0	22,73
10	г. Кунгур	67,7	0	10,53
11	Лысьвенский район	52,4	2	3,57

12	г. Соликамск	60,4	0	8,33
13	Чайковский район	63,5	1	21,57
14	Чусовской район	61,2	0	8,33
15	Бардымский район	59,2	0	0,00
16	Березовский район	0	0	0
17	Большесосновский район	68,3	0	33,33
18	Верещагинский район	65,0	0	0,00
19	Горнозаводский район	52,6	2	0,00
20	Еловский район	73,0	0	0,00
21	Ильинский район	62,7	0	0,00
22	Карагайский район	54,7	0	0,00
23	Кишертский район	71,0	0	0,00
24	Красновишерский район	69,0	0	0,00
25	Куединский район	64,5	0	12,50
26	Кунгурский район	65,0	0	14,29
27	Нытвенский район	67,8	0	16,67
28	Октябрьский район	55,0	0	0,00

29	Ординский район	79,0	0	50,00
30	Осинский район	77,7	0	33,33
31	Оханский район	0	0	0
32	Очерский район	50,3	0	0,00
33	Пермский район	62,8	0	16,67
34	Сивинский район	62,0	0	0,00
35	Соликамский район	59,0	0	0,00
36	Суксунский район	69,6	0	20,00
37	Уинский район	64,2	0	0,00
38	Усольский район	60,0	0	0,00
39	Частинский район	55,8	0	0,00
40	Чердынский район	60,8	0	0,00
41	Чернушинский район	59,9	1	5,88
42	ЗАТО "Звездный"	74,0	0	40,00
43	г. Кудымкар	62,0	0	0,00
44	Гайнский район	72,0	0	25,00
45	Косинский район	0	0	0

46	Кочёвский район	0	0	0
47	Кудымкарский район	48,5	0	0,00
48	Юрлинский район	0	0	0
49	Юсьвинский район	57,7	0	0,00
	ПЕРМСКИЙ КРАЙ	63,9	15	14,79

МАТЕМАТИКА (БАЗОВАЯ)

№	АТЕ	Средний балл	Не преодолевшие минимальной границы
1	Краевые ОУ	4,5	0
2	г. Пермь	4,4	26
3	Александровский район	4,3	2
4	г. Березники	4,3	5
5	Гремячинский район	4,3	0
6	Губахинский район	4,1	1
7	Добрянский район	4,3	2
8	Кизеловский район	4,1	1
9	Краснокамский район	4,3	0
10	г. Кунгур	4,4	0

11	Лысьвенский район	4,5	1
12	г. Соликамск	4,5	1
13	Чайковский район	4,3	1
14	Чусовской район	4,2	1
15	Бардымский район	4,3	1
16	Березовский район	4,4	0
17	Большесосновский район	4,2	0
18	Верещагинский район	4,2	9
19	Горнозаводский район	4,3	0
20	Еловский район	4,4	0
21	Ильинский район	4,6	0
22	Карагайский район	4,5	2
23	Кишертский район	4,5	0
24	Красновишерский район	4,3	0
25	Куединский район	4,4	0
26	Кунгурский район	4,5	0
27	Нытвенский район	4,3	2

28	Октябрьский район	4,4	0
29	Ординский район	4,3	1
30	Осинский район	4,2	1
31	Оханский район	4,3	0
32	Очерский район	4,1	1
33	Пермский район	4,3	6
34	Сивинский район	4,0	4
35	Соликамский район	4,3	0
36	Суксунский район	4,7	0
37	Уинский район	3,9	3
38	Усольский район	3,7	2
39	Частинский район	3,9	1
40	Чердынский район	3,7	3
41	Чернушинский район	4,4	0
42	ЗАТО "Звездный"	4,5	0
43	г. Кудымкар	4,5	1
44	Гайнский район	3,9	3

45	Косинский район	4,0	2
46	Кочёвский район	4,0	1
47	Кудымкарский район	3,9	2
48	Юрлинский район	3,4	0
49	Юсьвинский район	4,0	1
	ПЕРМСКИЙ КРАЙ	4,3	87

2.6. Результаты ГИА для выпускников с ОВЗ

Выпускники с ОВЗ				
Всего	Прошедших ГИА в форме ГВЭ	Прошедших ГИА в форме ЕГЭ	Прошедших ГИА с совмещением форм	Кол-во выпускников, не прошедших ГИА
67	18	49	0	1

2.7. Сведения о разногласиях экспертов при проверке развернутых ответов

Предметы	Количество экспертов, участвовавших в проверке	Всего проверено работ	Из них на третью проверку	% работ на третью проверку
Русский язык	131	13642	348	2,57

Математика (профильный уровень)	97	7233	957	14,6
Физика	39	2764	173	7,6
Химия	27	1118	114	10,2
Информатика	33	804	78	10,4
Биология	31	1774	417	23,9
История	38	1828	424	23,6
География	15	627	40	6,5
Английский язык	60	1053	84	8,3
Немецкий язык	6	28	0	0
Французский язык	5	35	0	0
Обществознание	56	6613	1682	25,4
Литература	25	793	308	2,6

2.8. Сведения об апелляциях

- Сведения об апелляциях о нарушении порядка проведения ЕГЭ (общее количество поданных апелляций, количество удовлетворенных апелляций)

– Сведения об апелляциях о несогласии с выставленными баллами по предметам

Предметы	Количество сдававших данный предмет в субъекте РФ	Подано апелляций о несогласии с баллами		Удовлетворено апелляций		
		всего	в % от общего числа участников экзамена по предмету	всего	в % от общего количества апелляций по предмету	Всего после 3й проверки
Русский язык	11346	53	0,5	8	15,0	-
Математика (профильный уровень)	6864	126	1,8	9	7,1	4
Физика	2639	18	0,7	0	0	-
Химия	1061	8	0,8	0	0	-
Информатика	765	16	2,1	4	25	1
Биология	1592	20	1,3	0	0	-
История	1683	19	1,1	1	5,2	-
География	548	13	2,4	0	0	-

Английский язык	1009	14	1,4	3	21,4	1
Немецкий язык	27	0	0	0	0	-
Французский язык	32	1	3,1	1	100	-
Обществознание	4803	154	3,2	5	3,2	1
Литература	637	25	3,9	0	0	-

3. Основные показатели работы РЦОИ

	2014 год	2015 год	2016 год
Всего человеко-экзаменов	42116	42200	42404
Всего обработано бланков №1, №2	126 348	120502	105109
Количество обработанных апелляций (количество апелляций, поданных участниками ЕГЭ и внесённых в ФБД)	808	726	426
ППЭ-экзаменов	0	0	690
В том числе с применением технологии Печать КИМ в ППЭ»	0	0	77
В том числе с применением технологии сканирования в ППЭ в день экзамена	0	0	149

Всего подготовлено (обучено) общественных наблюдателей (ГИА 9 и ГИА-11)	0	1200	990
Общее количество обработанных форм ОН 18-МАШ	1447	1196	2393
ППЭ-экзаменов с адресной доставкой УСС	0	0	72
Общее количество работников ППЭ, задействованных при проведении ЕГЭ	4744	4602	5060
Их них: организаторов в ППЭ	4328	4066	4291
Руководителей ППЭ	98	106	138
Членов ГЭК	165	215	274
Технических специалистов	139	188	207
Ассистентов для участников с ОВЗ	14	27	17
Медицинских работников	0	0	133
Количество членов ГЭК, получивших индивидуальные ключи шифрования для расшифровки ЭМ в ППЭ	0	39	65