

Результаты диагностики уровня готовности к профессиональному самоопределению обучающихся 8-х классов

*Аналитическая справка*

**1. Характеристика контрольно-измерительных материалов**

Контрольный измерительный инструмент состоит из двух частей, включающих в себя 29 задание. Часть 1 содержит 10 заданий, часть 2 содержит 19 заданий, в том числе два открытых вопроса, ответы в котором должны написать сами обучающиеся.

Вопросы части 1 направлены на выявление следующих результатов обучающихся 8-х классов:

- уровень кругозора и полноты знаний о мире профессий в целом;
- уровень знаний о профессиях ближайшего социального окружения,
- уровень знаний о наиболее значимых характеристиках профессиональной деятельности, умение соотносить их между собой (выделять предмет труда, содержание труда, наиболее значимые виды деятельности, специфику условий труда, минимально необходимый уровень профессиональной подготовки).

Вопросы части 2 направлены на:

- выявление уровня готовности обучающихся 8-х классов к осознанному, обоснованному формированию траектории продолжения образования по основным аспектам (качество представлений о социальной реальности и опыта деятельности в ней; осознание своих способностей, интересов по основным видам деятельности; умение соотносить учебную деятельность с возможностями профессиональной подготовки);
- выявление эффективности образовательной деятельности школы по сопровождению профильного и профессионального самоопределения обучающихся 8-х классов по элементам (достаточность и эффективность мероприятий по профориентации, уровень психолого-педагогического сопровождения).

Диагностика проводилась в формате онлайн-тестирования в апреле 2018 г. На прохождение обучающимися диагностики отводилось 30 минут.

*Таблица 1. Спецификация заданий*

<b>№ задания</b>	<b>Основные умения (знания)</b>	<b>Часть</b>
1.	Умение выделять объект профессиональной деятельности	1
2.	Умение выделять объект профессиональной деятельности	1
3.	Умение выделять содержание профессиональной деятельности	1
4.	Умение выделять содержание профессиональной деятельности	1
5.	Умение выделять содержание профессиональной деятельности на примере массовых профессий	1
6.	Умение выделять содержание профессиональной деятельности на примере «современных» профессий	1
7.	Знание о специфике условий труда	1
8.	Знание о специфике условий труда	1
9.	Знания о соответствии направления обучения и возможного профессионального статуса	1
10.	Знание минимально необходимого уровня подготовки для дальнейшей профессиональной деятельности	1
11.	Определение обучающимся траектории (места) продолжения	2

	образования	
12.	Конкретизация обучающимся траектории (направления) продолжения образования	2
13.	Оценка сформированности профессиональных интересов	2
14.	Выявление субъективной значимости мотивов при выборе специальности	2
15.	Представления о востребованности профессий на рынке труда	2
16.	Сформированность представлений о социально-профессиональном окружении	2
17.	Способность соотносить характеристики социального окружения (семья) с личной позицией при выборе профессии	2
18.	Способность соотносить характеристики социального окружения (место проживания) с личной позицией при выборе профессии	2
19.	Способность соотносить характеристики социального окружения (место проживания) с личной позицией при выборе профессии	2
20.	Определение спектра полученного и отрефлексированного опыта	2
21.	Сформированность интереса к отдельным видам деятельности	2
22.	Оценка обучающимся собственных способностей	2
23.	Анализ учебных интересов обучающегося (интерес к изучению)	2
24.	Анализ учебных интересов обучающегося (планы на дальнейшее изучение предмета на углубленном уровне)	2
25.	Оценка эффективности различных профориентационных мероприятий	2
26.	Оценка обучающимся роли урочной деятельности в самоопределении	2
27.	Оценка обучающимся роли урочной деятельности в самоопределении	2
28.	Оценка обучающимся роли урочной деятельности в самоопределении	2
29.	Оценка обучающимся роли урочной деятельности в самоопределении	2

## 2. Показатели выполнения заданий тестовой части

Для оценки полученной в результате диагностики информации применялись два показателя: «Доля обучающихся, приступивших к заданию» и «Доля обучающихся, выполнивших задание». Результаты выполнения заданий представлены в таблице 2.

Таблица 2. Результаты выполнения заданий тестовой части

№	Доля обучающихся, приступивших к заданию	Доля обучающихся, выполнивших задание
1.	100,0	51,2
2.	100,0	90,2
3.	100,0	31,4
4.	99,7	7,7
5.1.	99,7	93,0
5.2.	99,6	89,6
5.3.	99,6	47,6

5.4.	99,6	42,8
5.5.	99,6	95,6
6.1.	99,5	80,0
6.2.	99,5	61,1
6.3.	99,5	16,3
6.4.	99,5	22,4
6.5.	99,5	5,1
7.	99,5	62,6
8.	99,5	29,2
9.	100,0	25,2
10.1.	99,5	55,8
10.2.	99,4	58,5
10.3.	99,4	20,4
11.	99,4	
12.	99,4	
13.	100,0	
14.	99,1	
15.	100,0	
16.	100,0	
17.	98,6	
18.	98,6	
19.	98,6	
20.	98,9	
21.	98,7	
22.	98,4	
23.	98,8	
24.	98,6	
25.	100,0	
26.	100,0	
27.	100,0	
28.	100,0	
29.	100,0	

Основываясь на приведенных данных, случаев, когда обучающихся восьмых классов не приступали к заданиям, немного, причем, в отличие от прошлого года, данный показатель в обеих частях диагностики примерно одинаков.

Исходя из данных таблицы 2 можно сделать вывод, что значительные сложности у обучающихся возникли с вопросами, направленными на оценку знаний о мире профессий: умение сравнивать профессии по объекту и содержанию труда, оценке условий труда, т.е. вопросами, связанными с адекватностью представлений обучающихся о социально-профессиональной сфере, а также возможными ограничениями.

Остановимся на конкретных заданиях первой части, вызвавших у учащихся серьезные затруднения.

**Задание 3.** К профессиям, в которых главной задачей является строгое исполнение инструкций и алгоритмов, не относится:

- А) технолог
- Б) диспетчер
- В) учитель**

- Г) бухгалтер
- Д) контролер

**Комментарий к заданию.** Задание направлено на определение способности обучающихся выделять профессии, не предполагающие личностное отношение и творческую деятельность, и профессии, связанные с четким исполнением инструкций и определенного алгоритма деятельности. Среди ответов представлены профессии, которые либо связаны с исполнением однотипных коротких повторяющихся действий, имеющих четкую документальную фиксацию (например, диспетчер, бухгалтер), либо связанные с составлением подобных алгоритмов (технолог). Исключением является профессия «учитель» (ответ В).

*Таблица 3. Распределение ответов на задание 3. (% по строке)*

	%
технолог	10,5
диспетчер	15,4
<b>учитель</b>	<b>31,7</b>
бухгалтер	7,0
контролер	16,4
Множественные ответы	18,9
Сумма	100,0

Представление о творческом или «формализованном» характере работы имеет больше значение при выборе обучающимся своей образовательной / профессиональной траектории, поскольку отражает существенную составляющую условий труда. Большая доля отказа выпускников учреждений профессионального образования от работы по полученной специальности связана именно с тем, что выпускник не готов работать в необходимом режиме (работа связана с «механическим» повторением одних и тех же действий, или наоборот требует постоянно «изобретать что-то новое», нет образца, которому необходимо следовать).

**Задание 4.** Из перечисленных ниже профессий выберите те, которые связаны с производством (*несколько правильных ответов*):

- А) испытатель
- Б) журналист**
- В) аудитор
- Г) брокер
- Д) токарь**

*Таблица 4. Распределение ответов на задание 4 (% по столбцу)*

	%
испытатель	20,7
<b>журналист</b>	<b>14,1</b>
аудитор	8,2
брокер	16,1
<b>токарь</b>	<b>81,4</b>

**Комментарий к заданию.** Цель данного задания – оценить умение обучающихся выделять содержание профессиональной деятельности. Задание усложнено двумя обстоятельствами. Во-первых, в нем содержится более одного правильного ответа, но обучающимся не указано их точное количество. Во-вторых, для правильного ответа необходимо помнить о том, что производство – создание какого-либо нового продукта, независимо от его индустриального характера. В этой связи, новая статья такой же

продукт, результат производства, что и выточенная на станке деталь. (Правильные ответы – Б и Д).

**Задание 6.** Установите соответствие между профессиями и их содержанием:

Профессия	Содержание труда
А) Метеоролог	1. Управление
Б) Инструктор	2. Обслуживание
В) Балетмейстер	3. Обучение
Г) Экспедитор	4. Производство
Д) Реставратор	5. Конструирование
	6. Исследование
	7. Защита
	8. Контроль

Запишите в таблицу выбранные цифры под соответствующими буквами.

А	Б	В	Г	Д

**Комментарий к заданию.** Задание показывает способность обучающихся соотносить профессии с различным содержанием трудовой деятельности. В отличие от задания 5, делающего это на примере массовых профессий, доступным школьникам в повседневной жизни, использованные здесь примеры носят более отдаленный характер.

*Таблица 5. Распределение ответов на задание 6 (% по столбцу)*

	Метеоролог	Инструктор	Балетмейстер	Экспедитор	Реставратор
Управление	2,4	5,6	<b>16,6</b>	7,4	5,4
Обслуживание	3,5	7,4	7,1	<b>22,8</b>	14,4
Обучение	2,2	<b>62,2</b>	51,8	7,8	1,1
Производство	1,3	2,9	5,4	1,9	15,5
Конструирование	1,5	10,5	4,4	1,9	45,8
Исследование	<b>81,4</b>	0,6	1,8	39,7	4,2
Защита	1,2	1,1	2,3	2,7	<b>5,2</b>
Контроль	5,3	9,0	7,7	14,7	7,1
ИТОГО	100	100	100	100	100

Умение выделять объект и содержание профессионального труда является одним из важнейших аспектов профессионального самоопределения обучающихся, поскольку позволяет обучающемуся оценить свою заинтересованность конкретным типом деятельности и имеющийся практический опыт взаимодействия с разного рода объектами. Сравнительно низкая решаемость данного задания может быть объяснена тем, что в имеющейся педагогической практике подобный разбор не проводится, а профессии классифицируются по методу Е.А. Клинова, объединяющему в одну группу самые разнородные профессии (например, в группу «человек – знаковая система» входят и инженер, и маркетолог, и системный администратор).

**Задание 8.** Согласно законодательству РФ к вредным условиям труда не относится:

- А) продолжительная монотонная работа без перерыва
- Б) загазованность и запыленность вредными элементами
- В) ненормированный рабочий день
- Г) большое количество повторяющихся движений
- Д) малая освещенность

**Комментарий к заданию.** Вопрос с небольшими изменениями перешел из диагностики готовности обучающихся 9-х классов к профессиональному

самоопределению. Вредные условия труда определяются Трудовым законодательством Российской Федерации<sup>1</sup>. К вредным условиям труда относятся:

- физические факторы – в т.ч., температура и влажность окружающего мира, темпы скорости воздуха, ионизирующие и неионизирующие излучения, световую среду (искусственное и естественное освещение) (при отнесении условий труда по данному фактору по результатам аттестации рабочих мест по условиям труда к вредным условиям), шум и вибрация;
- химические факторы – воздействие опасных веществ (щелочей и кислот), загазованность и запыленность вредными элементами;
- биологические факторы – наличие биологических организмов. К таковым относят, макроорганизмы (растения и животные) и патогенные микроорганизмы (грибы, спирохеты, бактерии, вирусы);
- факторы трудового процесса – физические перегрузки (физическая динамическая нагрузка, масса поднимаемого и перемещаемого груза вручную, стереотипные рабочие движения (монотонная работа без перерыва), статическая нагрузка, рабочая поза, наклоны корпуса, перемещение в пространстве) (при отнесении условий труда по данным факторам по результатам аттестации рабочих мест по условиям труда к подклассу вредности 3.1 и выше); сенсорные нагрузки, в том числе (размер объектов труда).

*Таблица 6. Распределение ответов на задание 8(% по столбцу)*

	<b>Процент</b>
Продолжительная монотонная работа без перерыва	19,1
Загазованность и запыленность вредными элементами	6,9
Ненормированный рабочий день	<b>23,4</b>
Большое количество повторяющихся движений	43,1
малая освещенность	7,5
Итого:	100,0

Вопреки распространенному заблуждению, ненормированный рабочий день к вредным факторам не относится. Ответы показывают, что обучающиеся слабо ориентируются в вопросах вредных и неблагоприятных условий труда, следовательно, не могут учитывать факторы неблагоприятного воздействия на свое здоровье при формировании профессиональных интересов, а также оценивать объективно существующие ограничения подобного рода.

**Задание 10.** Установите соответствия между должностями и уровнем подготовки (соответствия могут повторяться):

Должность	Уровень обучения
А. Инженер-конструктор	1. техникум
Б. Слесарь	2. Сельскохозяйственный вуз
В. Мастер цеха	3. Политехнический университет

<sup>1</sup>Приказ Минздравсоцразвития России от 12.04.2011 N 302н (ред. от 05.12.2014) "Об утверждении перечней вредных и (или) опасных производственных факторов и работ, при выполнении которых проводятся обязательные предварительные и периодические медицинские осмотры (обследования), и Порядка проведения обязательных предварительных и периодических медицинских осмотров (обследований) работников, занятых на тяжелых работах и на работах с вредными и (или) опасными условиями труда" (Зарегистрировано в Минюсте России 21.10.2011 N 22111)

#### 4. Возможно все три варианта

Запишите в таблицу выбранные цифры под соответствующими буквами.

Ответ:

А	Б	В

Таблица 7. Распределение

ответов на задание 10(% по строке)

	Техникум	Сельскохозяйственный вуз	Политехнический университет	Возможны все три варианта
Инженер-конструктор	29,4	4,9	<b>56,8</b>	8,5
Слесарь	<b>59,6</b>	23,0	9,5	7,5
Мастер цеха	24,7	24,7	29,3	<b>20,7</b>

**Комментарий к заданию.** Задание использовано для определения способности обучающихся определять минимально необходимого уровня подготовки.

### 3. Результаты прохождения тестовой части диагностики по Пермскому краю в целом

В мониторинге приняли участие 22066 обучающихся 8-х классов из всех территориальных образований Пермского края

Итоговое распределение баллов тестовой части среди девятиклассников, участвовавших в диагностике, представлено на Рисунке 1.

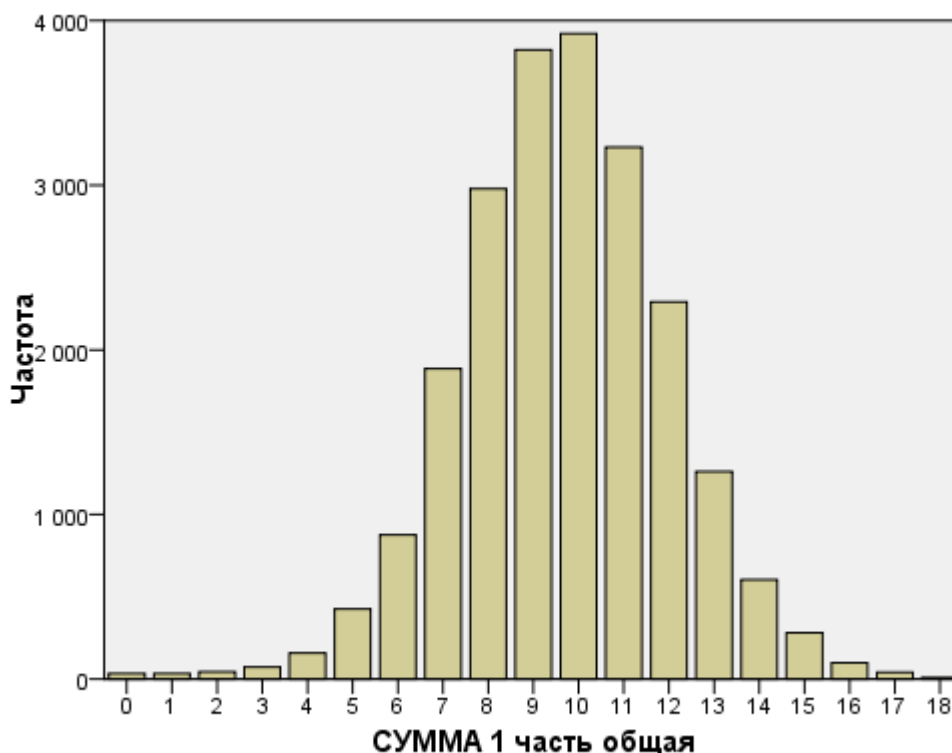


Рисунок 1. Распределение результатов прохождения диагностики

Средний тестовый балл по тестовой части равняется 9,68 (максимально возможный балл – 20). Как видно из представленного графика, распределение участников

диагностики по набранным баллам близко к нормальному, модальное значение (т.е. наиболее часто встречающееся) равно 10.

По результатам выполнения заданий первой части обучающиеся разделены на четыре уровня: «низкий», «ниже среднего», «средний», «высокий» (Таблица 8).

Таблица 8. Выделение уровней выполнения диагностики

Уровень	Описание	Доля обучающихся
Низкий	Количество обучающихся, выполнивших правильно менее 25% заданий тестовой части	1,5%
Ниже среднего	Количество обучающихся, выполнивших правильно менее 50% заданий тестовой части	45,3%
Средний	Количество обучающихся, выполнивших правильно менее 75% заданий тестовой части	51,2%
Высокий	Количество обучающихся, выполнивших правильно более 75% заданий тестовой части	1,9%

Результаты по административно-территориальным единицам представлены в Таблице 9.

В целом, можно отметить невысокие результаты выполнения заданий первой (тестовой) части, которые могут быть объяснены различными причинами. Прежде всего, это первое измерение подобного рода, с которыми столкнулись девятиклассники Пермского края. Возможно, об отдельных аспектах мира профессий они не задумывались в контексте, использованном в диагностике. Второй вопрос касается систематичности и эффективности целенаправленной работы по сопровождению профильного и профессионального самоопределения обучающихся.

Отдельный вопрос, связанный с оценкой результатов диагностики, связан со сравнением среднего балла обучающихся в зависимости от социально-образовательной среды, в которой они находятся. Сопоставление данных среднего балла с характеристиками ОО (статус ОО: гимназия, лицей, обычная общеобразовательная, коррекционная; малокомплектность, уровень образовательных результатов) показало, что имеет незначительная разница среднего балла среди ОО:

Тип	Среднее
гимназия	10,70
лицей	10,14
школа с углубленным изучением отдельных предметов	9,92
обычная общеобразовательная школа	9,56
коррекционная	9,25
Итого	9,68

Малокомплектность	Среднее
Не малокомплектная школа	9,71
Малокомплектная школа	9,17
Итого	9,68

Социальные условия	Среднее
Благополучные условия	10,04
Условия выше средних	9,54
Средние условия	9,39
Условия ниже средних	9,06
Неблагоприятные условия	9,13



Таблица 9. Результаты прохождения тестовой части диагностики по АТЕ

№	Код АТЕ	АТЕ	8 кл. Готовность к профессиональному самоопределению. Тестовая часть						
			Кол-во	Тестовый балл	Уровень				
					Низкий	Ниже среднего	Средний	Высокий	
1	2	3	4	5	7	8	9	10	
1	00	Краевые ОУ	163	9,81	4	63	93	3	
2	02	Дзержинский район	1056	9,97	14	441	560	41	
3	03	Индустриальный район	1413	10,05	15	529	841	28	
4	04	Кировский район	1100	10,10	10	458	574	58	
5	05	Ленинский район	644	9,93	8	254	375	7	
6	06	Мотовилихинский район	1057	9,70	23	456	565	13	
7	07	Орджоникидзевский район	1142	9,96	5	458	662	17	
8	08	Свердловский район	1468	10,46	20	536	784	128	
9	21	Александровский район	246	9,58	6	114	124	2	
10	22	г. Березники	1208	9,88	17	512	655	24	
11	23	Гремячинский район	47	9,51	0	25	21	1	
12	24	Губахинский район	318	9,14	5	178	134	1	
13	25	Добрянский район	443	9,86	3	185	249	6	
14	26	Кизеловский район	150	9,44	2	79	68	1	
15	27	Краснокамский район	627	9,65	7	275	342	3	
16	28	г. Кунгур	715	9,45	11	338	364	2	
17	29	Лысьвенский район	732	9,32	21	356	350	5	
18	30	г. Соликамск	786	9,60	13	355	411	7	
19	31	Чайковский район	961	9,58	9	457	482	13	
20	32	Чусовской район	608	9,90	6	251	338	13	
21	33	Бардымский район	249	8,75	7	145	97	0	
22	34	Березовский район	111	9,29	0	55	56	0	
23	35	Большесосновский район	120	9,26	4	59	57	0	
24	36	Верещагинский район	371	9,36	10	175	185	1	
<b>25</b>	<b>37</b>	<b>Горнозаводский район</b>	<b>226</b>	<b>9,71</b>	<b>5</b>	<b>103</b>	<b>110</b>	<b>8</b>	

26	38	Еловский район	99	9,69		2	43	54	0
27	39	Ильинский район	180	9,17		5	98	75	2
28	40	Карагайский район	158	9,47		3	69	86	0
29	41	Кишертский район	89	9,09		3	50	36	0
30	42	Красновишерский район	150	9,50		3	71	73	3
31	43	Куединский район	254	9,13		6	142	104	2
32	44	Кунгурский район	332	9,17		5	177	148	2
33	45	Нытвенский район	368	9,63		5	164	197	2
34	46	Октябрьский район	323	9,38		5	168	150	0
35	47	Ординский район	138	8,99		1	84	52	1
36	48	Осинский район	267	9,43		4	132	131	0
37	49	Оханский район	120	9,53		4	53	62	1
38	50	Очерский район	182	9,32		8	79	94	1
39	51	Пермский район	906	9,63		10	422	464	10
40	52	Сивинский район	137	9,64		1	64	68	4
41	53	Соликамский район	107	8,87		2	66	39	0
42	54	Суксунский район	191	8,93		3	118	69	1
43	55	Уинский район	93	9,55		1	46	46	0
44	56	Усольский район	82	9,15		0	43	39	0
45	57	Частинский район	85	9,36		1	48	36	0
46	58	Чердынский район	184	9,36		0	101	77	6
47	59	Чернушинский район	489	9,19		11	267	208	3
48	60	ЗАТО "Звездный"	93	9,19		4	44	45	0
49	61	г. Кудымкар	325	9,55		3	165	154	3
50	62	Гайнский район	141	9,18		7	65	68	1
51	63	Косинский район	66	9,35		1	34	31	0
52	64	Кочёвский район	148	9,18		2	80	64	2
53	65	Кудымкарский район	196	8,21		11	123	60	2
54	66	Юрлинский район	38	9,18		1	22	15	0
55	67	Юсьвинский район	164	9,05		4	93	66	1
		<b>Пермский край:</b>	<b>22066</b>	<b>9,68</b>	Количество	<b>341</b>	<b>9988</b>	<b>11308</b>	<b>429</b>

			по уровням выполнения тестовой части				
			Доля обучающихся по уровням выполнения тестовой части	<b>1,5%</b>	<b>45,3%</b>	<b>51,2%</b>	<b>1,9%</b>

Примечания к столбцам:

- 4 Количество обучающихся, принимавших участие в диагностике
- 5 Средний балл обучающихся ОУ по тестовой части
- 7 Количество обучающихся, выполнивших правильно менее 25% заданий тестовой части
- 8 Количество обучающихся, выполнивших правильно менее 50% заданий тестовой части
- 9 Количество обучающихся, выполнивших правильно менее 75% заданий тестовой части
- 10 Количество обучающихся, выполнивших правильно более 75% заданий тестовой части

#### 4. Выводы и рекомендации

1. Распределение ответов по первой (тестовой) части диагностики позволяет утверждать, что коррекция контрольных измерительных материалов оказалась эффективной: уровень заданий в целом совпадает с уровнем познаний обучающихся, шкала изменений имеет вид нормального распределения, серьезных смещений (смещение влево демонстрировало бы наличие большой доли и обучающихся, не справившихся с заданиями, смещение вправо – излишнюю легкость) не зафиксировано.

2. В ходе диагностики уровня готовности к профессиональному самоопределению обучающихся 8-х классов Пермского края выявлены серьезные различия между результатами, полученными как по разным образовательным организациям, так и среди участников диагностики в одной организации. Можно предположить, что это обусловлено разными группами факторов, включая неоднородный состав учащихся, а также влияние социальной среды (уровень социально-экономического развития территории, оказывающий влияние на социализацию обучающихся).

2. Анализ заданий, вызвавших у учащихся наибольшие затруднения, позволяет сформулировать следующие рекомендации:

2.1. Прежде всего, необходимо произвести усовершенствование курсов (мероприятий), посвященных знакомству обучающихся с миром профессий. Учащимся необходимо предлагать анализировать многообразие видов трудовой деятельности исходя из нескольких практически значимых параметров, включая содержание и объекты (т.е. материалы, явления, процессы, на которые направлена деятельность) профессиональной деятельности, профессионально значимые навыки (как основные, так и побочные, инструментальные).

2.2. При рассмотрении вопросов, связанных с интересами школьников, способными трансформироваться в профессиональные интересы, необходимо отслеживать адекватность предлагаемых образовательной организацией видов деятельности, а также их тематическому освещению. Бессмысленно оценивать интерес обучающегося к конструированию и моделированию материальных объектов, если он этого не делал (или делал, но не рассматривал это как моделирование).

Начальник отдела оценки качества образования ГАУ ДПО ИРО ПК  
Руководитель РЦОИ

М.С. Черепанов